

T.C.

NİLÜFER KAYMAKAMLIĞI

ŞEHİT MURAT ALKAN İMAM HATİP ORTAOKULU MÜDÜRLÜĞÜ

2024-2028 STRATEJİK PLAN



ŞEHİT MURAT ALKAN İMAM HATİP ORTAOKULU Beşevler Mahallesi Nilüfer



"Ey Türk çocuđu, çok zekisin!.. Bu belli. Fakat zekânı unut!.. Daima çalışkan ol!"

K. Atatürk

Okul/Kurum Bilgileri

İli: BURSA		İlçesi: NİLÜFER	
Adres:	Beşevler Mahallesi Semalı Sokak No:4F 16110 Nilüfer BURSA	Coğrafi Konum (link)	https://maps.app.goo.gl/hszka4izrkh4PWbA9 40.20540577737122, 28.959604183975724
Telefon Numarası:	0224 4432575	Faks Numarası:	-
e- Posta Adresi:	762314@meb.k12.tr	Web sayfası adresi:	https://alkaniho.meb.k12.tr/
Kurum Kodu:	762314	Öğretim Şekli:	Tam Gün Eğitim

SUNUŞ



Okulumuz, Şehit Murat Alkan İmam Hatip Ortaokulu 2016 yılından itibaren hizmet veren resmi devlet okuludur.

Milli Eğitim Bakanlığının Temel Amaç ve İlkeleri doğrultusunda özgüven ve donanımı tam ,imanlı, iradeli, sorun çözücü ve mantıklı düşünme yeteneğini geliştirebilen ,ülke çıkarlarını üstün tutan , bir üst eğitim seviyesine hazır,ahlaken ve ruhen olgunlaşmış ,geçmişi ve geleceği arasında muazzam bir köprü olabilecek, sorumluluk alabilen güçlü bireyler yetiştirmek hedefiyle çalışmaktayız.

Okulumuzda inanma ve düşünüp öğrenme temel ihtiyaçtır. Velilere açık ve gerekli eğitim imkanlarının kullanıldığı bir ortam .Öğretmen ve öğrenciler güven içinde gerekli öğrenme faaliyetlerini gerçekleştirir.Her gün daha iyiye doğru gidildiği fark edilebilir modern ve güzel bir eğitim en önemli önceliğimizdir.

Belirlenen stratejik amaçlar doğrultusunda hedefler güncellenmiş ve okulumuzun 2024-2028 yıllarına ait Stratejik Planı hazırlanmıştır.

Bu planlama, 5018 sayılı Kamu Mali Yönetimi ve Kontrol Kanunu gereği, kamu kurumlarında stratejik planlamanın yapılması gerekliliği esasına dayanarak hazırlanmıştır.

Okulumuza ait bu planın hazırlanmasında her türlü özveriyi gösteren ve sürecin tamamlanmasına katkıda bulunan okul yönetimimize, stratejik planlama ekibimize, İlçe Milli Eğitim Müdürlüğümüz Strateji Geliştirme Bölümü çalışanlarına teşekkür ediyor, bu planın başarıyla uygulanması ile okulumuzun başarısının daha da artacağına inanıyor ve tüm personelimize başarılar diliyorum.

Necmettin AYDİNLİ

OKUL MÜDÜRÜ

İÇİNDEKİLER

SUNUŞ.....	3
1. GİRİŞ VE STRATEJİK PLANIN HAZIRLIK SÜRECİ.....	6
1.1 Strateji Geliştirme Kurulu ve Stratejik Plan Ekibi	6
1.2 Planlama Süreci.....	7
2. DURUM ANALİZİ.....	9
2.1 Kurumsal Tarihçe.....	10
2.2 Uygulanmakta Olan Stratejik Planın Değerlendirilmesi	11
2.3 Mevzuat Analizi	12
2.4 Üst Politika Belgeleri Analizi.....	13
2.5 Faaliyet Alanları ile Ürün/Hizmetlerin Belirlenmesi	14
2.6 Paydaş Analizi.....	15
2.7 Kuruluş İçi Analiz	18
2.7.1 Teşkilat Şeması	19
2.7.2 İnsan Kaynakları	20
2.7.3 Teknolojik Düzey	23
2.7.4 Mali Kaynaklar.....	24
2.7.5 İstatistik Veriler	25
2.8 Çevre Analizi (PESTLE)	27
2.9 Güçlü ve Zayıf Yönler ile Fırsatlar ve Tehditler (GZFT) Analizi.....	29
2.10 Tespit ve İhtiyaçların Belirlenmesi	30
3. GELECEĞE BAKIŞ.....	32
3.1 Misyon.....	32
3.2 Vizyon.....	32
3.3 Temel Değerler.....	Hata! Yer işareti tanımlanmamış.
3.4 Amaç, Hedef ve Performans Göstergesi ile Stratejiler	33
4. MALİYETLENDİRME	40
5. İZLEME VE DEĞERLENDİRME.....	42
EKLER:.....	42

1.BÖLÜM

GİRİŞ VE STRATEJİK PLANIN HAZIRLIK SÜRECİ

1. GİRİŞ VE STRATEJİK PLANIN HAZIRLIK SÜRECİ

1.1 Strateji Geliştirme Kurulu ve Stratejik Plan Ekibi

Stratejik Planlama çalışmaları, Millî Eğitim Bakanlığı Strateji Geliştirme Başkanlığının 2022-21 Sayılı Genelgesi gereğince başlatılmıştır.

Strateji Geliştirme Kurulu: Okul müdürünün başkanlığında, bir okul müdür yardımcısı, bir öğretmen ve okul/aile birliği başkanı ile bir yönetim kurulu üyesi olmak üzere 5 kişiden oluşan üst kurul kurulur.

Stratejik Plan Ekibi: Okul müdürü tarafından görevlendirilen ve üst kurul üyesi olmayan müdür yardımcısı başkanlığında, belirlenen öğretmenler ve gönüllü velilerden oluşur.

Tablo 1. Strateji Geliştirme Kurulu ve Stratejik Plan Ekibi Tablosu

Strateji Geliştirme Kurulu Bilgileri		Stratejik Plan Ekibi Bilgileri	
Adı Soyadı	Ünvanı	Adı Soyadı	Ünvanı
NECMETTİN AYDİNLİ	Okul Müdürü	FATİH AYDIN	Müdür Yardımcısı
FATİH AYDIN	Müdür Yardımcısı	ASLIHAN SEZEK	Öğretmen
İDRİS EĞRİ	Öğretmen	AYŞE DEMİR	Öğretmen
SERPİL AKSU	Öğretmen	BAHAR KAYA ÇAKICI	Öğretmen
ZEKİYE SULTAN ACAR	Okul Aile Birliği Başkanı	FARUK ÜNLÜ	Öğretmen

1.2 Planlama Süreci

2024-2028 dönemi stratejik plan hazırlanma süreci Strateji Geliştirme Kurulu ve Stratejik Planlama Ekibi'nin oluşturulması ile başlamıştır. Ekip tarafından oluşturulan çalışma takvimi kapsamında ilk aşamada durum analizi çalışmaları yapılmış ve durum analizi aşamasında, paydaşlarımızın plan sürecine aktif katılımını sağlamak üzere paydaş anketi, toplantı ve görüşmeler yapılmıştır. Durum analizinin ardından geleceğe yönelim bölümüne geçilerek okulumuzun amaç, hedef, gösterge ve stratejileri belirlenmiştir.

Belirlenen stratejik amaçlar doğrultusunda hedefler güncellenmiş ve okulumuzun 2024-2028 yıllarına ait Stratejik Planı hazırlanmıştır. Bu süreçte ekiplerimizin özverili çalışmaları ve objektif görüşleri çalışmamızı gerçekleştirirken şeffaflığı yerine getirmiştir. Kurul üyelerimiz ve Plan Ekibimiz bu planlamada gerek mesai dışı gerek mesai içi müsai zamanlarda bir araya gelmiş yeterli düzeyde aşamaları tamamladıkça sonuca varılmaya çalışılmıştır.

Bu planlama, 5018 sayılı Kamu Mali Yönetimi ve Kontrol Kanununun 9. maddesinde; "Kamu idareleri; kalkınma planları, programlar, ilgili mevzuat ve benimsedikleri temel ilkeler çerçevesinde geleceğe ilişkin misyon ve vizyonlarını oluşturmak, stratejik amaçlar ve ölçülebilir hedefler saptamak, performanslarını önceden belirlenmiş olan göstergeler doğrultusunda ölçmek ve busürecin izleme ve değerlendirmesini yapmak amacıyla katılımcı yöntemlerle stratejik plan hazırlarlar." hükmü gereği müdürlüğümüzce 2024-2028 Stratejik Planı, "Kamu İdarelerince Hazırlanacak Stratejik Planlar ve Performans Programları ile Faaliyet Raporlarına İlişkin Usul ve Esaslar Hakkında Yönetmelik" ile "Kamu İdareleri için Hazırlanacak Stratejik Planlama Kılavuzu'nda" yer alan esaslara göre katılımcı bir anlayışla hazırlanmıştır.

Okulumuz ilgili genelge ile Bakanlığımızın belirttiği takvim doğrultusunda 2024-2028 Stratejik Planlama çalışmalarına başlamıştır. Çalışmalar, İl Millî Eğitim Müdürlüğü Stratejik Planlama Ekibi koordinasyonunda tüm birimlerin katılımıyla yürütülmüştür.

Kurumsal tarihçemiz, faaliyet alanlarımız ve hizmetlerimiz değerlendirilerek paydaş analizi, kuruluş içi analiz, GZFT analizi, tespit ve ihtiyaçların belirlenmesi çalışmaları yapılmıştır. Durum analizinin tamamlanmasını takiben okulumuz misyon, vizyon ve temel değerleri gözden geçirilerek geleceğe bakış belirlenmiş, Başkanlığımızın belirlediği çatı çerçevesinde stratejik amaçlar, stratejik hedefler ve göstergeler oluşturularak stratejik plan hazırlama süreci tamamlanmıştır.

Tamamlanan stratejik plan çalışmaları neticesinde okulumuz 2024-2028 Stratejik Planı hazırlanarak Nilüfer İlçe Millî Eğitim Strateji Geliştirme Bölümünün görüşleri doğrultusunda son hali verilmiş ve onaylarına sunulmuştur.

2.BÖLÜM

DURUM ANALİZİ

2. DURUM ANALİZİ

Stratejik planlama sürecinin ilk adımı olan durum analizi, okulumuzun “neredeyiz?” sorusuna cevap vermektedir. Okulumuzun geleceğe yönelik amaç, hedef ve stratejiler geliştirebilmesi için öncelikle mevcut durumda hangi kaynaklara sahip olduğu ya da hangi yönlerinin eksik olduğu ayrıca, okulumuzun kontrolü dışındaki olumlu ya da olumsuz gelişmelerin neler olduğu değerlendirilmiştir. Dolayısıyla bu analiz, okulumuzun kendisini ve çevresini daha iyi tanmasına yardımcı olacak ve stratejik planın sonraki aşamalarından daha sağlıklı sonuçlar elde edilmesini sağlayacaktır.

Durum analizi bölümünde, aşağıdaki hususlarla ilgili analiz ve değerlendirmeler yapılmıştır;

- Kurumsal tarihçe
- Uygulanmakta olan planın değerlendirilmesi
- Mevzuat analizi
- Üst politika belgelerinin analizi
- Faaliyet alanları ile ürün ve hizmetlerin belirlenmesi
- Paydaş analizi
- Kuruluş içi analiz
- Dış çevre analizi (Politik, ekonomik, sosyal, teknolojik, yasal ve çevresel analiz)
- Güçlü ve zayıf yönler ile fırsatlar ve tehditler (GZFT) analizi
- Tespit ve ihtiyaçların belirlenmesi

2.1 Kurumsal Tarihçe

Okulumuz 2016-2017 yılında eğitim ve öğretime açılmıştır. Adını 15 Temmuz Şehitlerinden Murat Alkan'dan almaktadır. 2016-2017 yılında Şehitler Ortaokulu Binası bünyesinde eğitim öğretime başlayan okulumuz 2019-2020 eğitim öğretim yılında mevcut müstakil binasına taşınmıştır. Daha önce özel bir eğitim kurumunun yurdu olarak hizmet veren okul binası 2018 yılında yapılan tadilat ve düzenlemelerle şimdiki fiziksel yapısına kavuşmuştur. 2015 – 2016 eğitim öğretim yılından hizmete açılan okulumuz, Milli Eğitim Bakanlığı Din Öğretimi Genel Müdürlüğüne bağlı Bursa Nilüfer İlçesinde bulunan altı İmam-Hatip Ortaokulundan biridir.

İmam Hatip Ortaokulları, ortaokul dersleriyle birlikte temel İslami bilgilerini içeren derslerin de okutulduğu kendine özgü kurum kültürü bulunan okullardır. Bu okullarda, çocuklarımıza milli, manevi, ahlaki, insani ve kültürel değerler önceliğinde, akademik eğitimlerinin yanı sıra bedensel ve ruhsal gelişimlerini de destekleyen eğitim ortamlarında, ilgi ve yetenekleri doğrultusunda bir üst öğrenime hazırlayan özgün projeler, yabancı dil ve hafızlık programları uygulanmaktadır.

21. yüzyıl becerileri bağlamında İslam dininin temel iki kaynağı Kur'an ve Sünneti referans alan din eğitimi; öğrencilerine doğru bilgi, inanç, düşünce ve davranış kazandırma hedefi; milli ve manevi değerlerine bağlı, çalışkan, ailesine, topluma ve çevreye duyarlı, ülkesini seven, gönül coğrafyasının farkında, güzel ahlaklı bireyler yetiştirme hedefi; temel derslerde ortaokullar ile aynı öğretim programları ve haftalık ders saatleri, Kur'an-ı Kerim, Peygamberimizin Hayatı, Temel Dini Bilgiler dersleri ile temel İslami bilgiler; inanç, ibadet, siyer ve ahlak eğitimi; akademik destek projeleriyle bir üst öğrenime hazırlanan öğrenciler ve dayanışma içindeki okullar; Türkçe, Matematik, Fen Bilimleri ve Sosyal Bilgiler derslerinin düzenli ve muhtevaya uygun eğitim ortamlarında özgün ders materyalleri ile eğitimi; öğrencilerde dini bilginin ve kültürün zeminini hazırlayan, onların anlama, yorumlama, hafızayı kullanma becerilerini ve ruhsal gelişimlerini destekleyen temel islami bilgiler dersleri uygulanmaktadır.

İngilizce ve Arapça eğitimi ile ortaokul düzeyinde çift dil öğreniminde temel dil becerilerini edinme imkanı bulandıran okulumuzda TÜBİTAK ve TEKNOFEST başta olmak üzere robotic kodlama, fen bilimleri, matematik, sosyal bilimler, teknoloji tasarım ve değerler eğitimi alanlarında yeterli ulusal ve uluslararası projelere etkin katılım gösterilmektedir. Bilimsel proje çalışmalarısıyla araştıran, öğrenen, sorgulayan, tasarlayan, üreten bilim meraklıları ve yolcuları yetiştirmeye çalışan okulumuzda öğrencilerimiz okul derslerinden uzak kalmayarak "Örgün Eğitimle Birlikte Hafızlık" eğitimi de görebilmektedir.

Tüm bu yönleriyle okulumuz, Şehit Murat Alkan İmam Hatip Ortaokulu açılış tarihinden itibaren bugüne kadar hizmet etmiş ve bundan sonra da tüm personeliyle hizmet vermeye devam edecektir.

2.2 Uygulanmakta Olan Stratejik Planın Değerlendirilmesi

Müdürlüğümüzün uygulamakta olduğu stratejik planın değerlendirilmesi, planın uygulandığı dönem olan 2019-2023 dönemine ilişkin hedef ve göstergeler bazında gerçekleşme düzeyi ile başarı ve başarısızlık nedenlerini içerir. Hazırlanacak olan 2024-2028 stratejik planında yer alacak amaç, hedef, performans göstergesi ve stratejiler ile faaliyetlerin doğru bir çerçevede belirlenmesi öncelik arz etmektedir.

Uygulanmakta olan stratejik planın değerlendirilmesi, planın uygulanmış olan dönemine ilişkin hedef ve göstergeler bazında gerçekleşme düzeyi ile başarı ve başarısızlık nedenlerini içerir. Bu çalışmanın amacı; yeni stratejik planda yer alacak amaç, hedef ve performans göstergelerinin doğru bir çerçevede belirlenmesini sağlamaktır. Bu çalışma için uygulanmakta olan stratejik planın izleme ve değerlendirme bölümünde detayları verilen stratejik plan izleme ile stratejik plan değerlendirme tablolarından yararlanır.

Uygulanmakta olan stratejik planın değerlendirilmesi sonucu hedef ve performans göstergelerinde hedeflenen sonuçlara ulaşılması durumunda;

- Mevcut çevre şartları, riskler ve üst politika belgelerinden gelen sorumluluklar dikkate alındığında söz konusu hedeflerin yeni planda yer alıp almaması hususu değerlendirilir.
- Stratejik planda amacın farklı açılardan iyileştirilmesi ihtiyacı bulunması durumunda yeni hedef ve performans göstergeleri belirlenir.

Uygulanmakta olan stratejik planın değerlendirilmesi sonucu hedef ve performans göstergelerinde hedeflenen sonuçlara ulaşamaması durumunda ise;

- Hedef ve performans göstergesi ile bunlara ilişkin değerlerin doğru belirlenip belirlenmediğine,
- Mevcut çevre şartları, riskler ve üst politika belgelerinden gelen sorumluluklar dikkate alındığında söz konusu hedeflerin yeni planda yer alıp almaması gerektiğine karar verilir.

2019 – 2023 dönemine ilişkin hedeflere ulaşmakta zorluk yaşamayan okulumuz, yeni planlanan 2024 – 2028 stratejik planında da başarıya yönelik çalışmalarıyla gayretlerini gösterecek personelimize ve okul yönetimi ile diğer paydaşlara planın önemi ve sürdürülebilirliği konusunda sunumlar, toplantılar yapılacaktır. Böylelikle bir sonraki hedef ve göstergelere ulaşma yolunda tüm paydaşların ortak hareket ve çalışma ile planın uygulanması sağlanacaktır.

2.3 Mevzuat Analizi

26.07.2014 tarihli 29072 sayılı Millî Eğitim Bakanlığı Okul Öncesi Eğitim ve İlköğretim Kurumları Yönetmeliği ile okulumuz, Şehit Murat Alkan İmam Hatip Ortaokulu Milli Eğitim Bakanlığı Din Öğretimi Genel Müdürlüğüne bağlı bulunmaktadır. Bununla birlikte İl ve İlçe Milli Eğitim Müdürlüğümüzün tabi olduğu tüm yasal yükümlülüklere uymakla mükelleftir

Bu kapsamda Şehit Murat Alkan İmam Hatip Ortaokulu Müdürlüğümüz faaliyetlerini, aşağıda belirtilen hükümler kapsamında yürütmektedir.

Yasal Yükümlülük	Dayanak	Tespitler	İhtiyaçlar
<ul style="list-style-type: none"> Okulumuz “Dayanak” başlığı altında sıralanan Kanun, Kanun Hükmünde Kararname, Tüzük, Genelge ve Yönetmeliklerdeki ilgili hükümleri yerine getirmek “Eğitim-öğretim hizmetleri, insan kaynaklarının gelişimi, halkla ilişkiler, stratejik plan hazırlama, stratejik plan izleme-değerlendirme süreci iş ve işlemleri” faaliyetlerini yürütmek. Resmi kurum ve kuruluşlar, sivil toplum kuruluşları ve özel sektörle mevzuat hükümlerine aykırı olmamak ve faaliyet alanlarını kapsamak koşuluyla protokoller ve diğer işbirliği çalışmalarını yürütmek İlkokul öğrencilerinin okula kayıt, sınıf geçme, devam-devamsızlık, sosyal sorumluluk çalışmaları vb. iş ve işlemleri 	<ul style="list-style-type: none"> T.C. Anayasası 1739 Sayılı Millî Eğitim Temel Kanunu 652 Sayılı MEB Teşkilat ve Görevleri Hakkındaki Kanun Hükmünde Kararname 222 Sayılı Millî Eğitim Temel Kanunu (Kabul No: 5.1.1961, RG: 12.01.1961 / 10705-Son Ek ve Değişiklikler: Kanun No: 12.11.2003/ 5002, RG: 21.11.2003 657 Sayılı Devlet Memurları Kanunu 5442 Sayılı İl İdaresi Kanunu 3308 Sayılı Mesleki Eğitim Kanunu 439 Sayılı Ek Ders Kanunu 4306 Sayılı Zorunlu İlköğretim ve Eğitim Kanunu 5018 sayılı Kamu Mali Yönetimi ve Kontrol Kanunu MEB Personel Mevzuat Bülteni Taşıma Yoluyla Eğitime Erişim Yönetmeliği MEB Millî Eğitim Müdürlükleri Yönetmeliği (22175 Sayılı RG Yayınlanan) Millî Eğitim Bakanlığı Rehberlik ve Psikolojik Danışma Hizmetleri Yönetmeliği 04.12.2012/202358 Sayı İl İlçe MEM'nün Teşkilatlanması 43 Nolu Genelge 26 Şubat 2018 tarihinde yayımlanan Kamu İdarelerinde Stratejik Planlamaya İlişkin Usul ve Esaslar Hakkındaki Yönetmelik Okul Öncesi Eğitim ve İlköğretim Kurumları Yönetmeliği Sosyal Etkinlikler Yönetmeliği MEB Eğitim Kurulları ve Zümreleri Yönergesi 	<ul style="list-style-type: none"> Müdürlüğümüzün hizmetlerini mevzuattaki hükümlere uygun olarak yürütmektedir. Diğer kurumlarla işbirliği gerektiren çalışmalarda, gerek tabi olduğumuz mevzuat gerekse diğer kurumların mevzuatları arasında uyumsuzluk ortaya çıkabilmektedir. Tabi olduğumuz mevzuatın kapsamı, Müdürlüğümüzün yetkilerini çeşitlendirmekle birlikte sınırlamaktadır. Kurumsal kültürümüz, mevzuatta sık yaşanan değişikliklere hazırlıklı olmasına rağmen öğrenci ve velilerimizden oluşan paydaşlarımız, yeni ve farklı çalışmalara uyuma direnç göstermektedir. Mevzuat itibarıyla öğrenci velilerinin eğitim faaliyetlerine müdahale alanını sınırlandıran herhangi bir mekanizma bulunmamaktadır. 	<ul style="list-style-type: none"> Diğer kurumlarla işbirliğinde, yetki alanının genişletilmesi Mevzuat itibarıyla Okul Müdürlerinin yetkilerinin artırılması Eğitim uygulamaları konusunda ulusal düzeyde tanıtım çalışmaları yaparak öğrenci ve velilerinin bilgilendirilmesi Mevzuatta ihtiyaç duyulan değişikliklerde “yenileme” çalışmaları yerine “güncelleme” çalışmalarına yer verilmesi Öğrenci velilerinin eğitim faaliyetlerine müdahale alanlarının sınırlandırılması için yasal tedbirlerin alınması Mevzuatın, çalışanların kendilerini güvende hissedebileceği şekilde yeniden düzenlenmesi

2.4 Üst Politika Belgeleri Analizi

Üst politika belgeleri;

- 12. Kalkınma Planı
- Cumhurbaşkanlığı Programı,
- Orta Vadeli Program,
- Cumhurbaşkanlığı Yıllık Programı,
- Millî Eğitim Bakanlığı Stratejik Planı,
- İl Millî Eğitim Müdürlüğü Stratejik Planı,
- İlçe Millî Eğitim Müdürlüğü Stratejik Planı

Tablo 2. Üst Politika Belgeleri Analizi Tablosu

Üst Politika Belgesi	İlgili Bölüm/Referans	Verilen Görev/İhtiyaçlar
5018 sayılı Kamu Mali Yönetimi ve Kontrol Kanunu	<ul style="list-style-type: none">• 9. Madde,• 41. Madde	Kurum Faaliyetlerinde bütçenin etkin ve verimli kullanımı Stratejik Plan Hazırlama İzleme ve Değerlendirme Çalışmaları
30344 sayılı Kamu İdarelerinde Stratejik Plan Hazırlamaya İlişkin Usul ve Esaslar Hakkında Yönetmelik (26 Şubat 2018)	Tümü	5 yıllık hedefleri içeren Stratejik Plan hazırlanması
2019-2021 Orta Vadeli Program	Tümü	Bütçe çalışmaları
MEB 11. Kalkınma Planı Politika Önerileri	Önerilen politikalar	Hedef ve stratejilerin belirlenmesi
MEB Kalite Çerçevesi	Tümü	Hedef ve stratejilerin belirlenmesi
MEB 2018 Bütçe Yılı Sunuşu	Tümü	Bütçe çalışmaları
2017-2023 Öğretmen Strateji Belgesi	Tümü	Hedef ve stratejilerin belirlenmesi
OECD 2018 Raporu	Türkiye verileri	Stratejilerin belirlenmesi
2017-2018 MEB İstatistikleri	Örgün Eğitim İstatistikleri	Hedef ve göstergelerin belirlenmesi
Kamu İdareleri İçin Stratejik Plan Hazırlama Kılavuzu (26 Şubat 2018)	Tümü	5 yıllık hedefleri içeren Stratejik Plan hazırlanması
2018/16 sayılı Genelge, 2019-2023 Stratejik Plan Hazırlık Çalışmaları (18 Eylül 2018)	Tümü	2019-2023 Stratejik Planının Hazırlanması
MEB 2019-2023 Stratejik Plan Hazırlık Programı (18 Eylül 2018)	Tümü	2019-2023 Stratejik Planı Hazırlama Takvimi
MEB 2019-2023 Stratejik Planı	Tümü	MEB Politikaları Konusunda Taşra Teşkilatına Rehberlik
Kamu İdarelerince Hazırlanacak Performans Programları Hakkında Yönetmelik	Tümü	5 yıllık kurumsal hedeflerin her bir mali yıl için ifade edilmesi
Kamu İdarelerince Hazırlanacak Faaliyet Raporu Hakkında Yönetmelik	Tümü	Her bir mali yıl için belirlenen hedeflerin gerçekleşme durumlarının tespiti, raporlanması
Bursa İl Millî Eğitim Müdürlüğü 2019-2023 Stratejik Planı	Tümü	Amaç, hedef, gösterge ve stratejilerin belirlenmesi
Nilüfer İlçe Millî Eğitim Müdürlüğü 2019-2023 Stratejik Planı	Tümü	Amaç, hedef, gösterge ve stratejilerin belirlenmesi

2.5 Faaliyet Alanları ile Ürün/Hizmetlerin Belirlenmesi

Tablo 3. Faaliyet Alanlar/Ürün ve Hizmetler Tablosu

Faaliyet Alanı	Ürün/Hizmetler
A- Eğitim-Öğretim Hizmetleri	<ol style="list-style-type: none">1. Eğitim-öğretim iş ve işlemleri2. Ders Dışı Faaliyet İş ve İşlemleri3. Özel Eğitim Hizmetleri4. Kurum Teknolojik Altyapı Hizmetleri5. Anma ve Kutlama Programlarının Yürütülmesi6. Sosyal, Kültürel, Sportif Etkinlikler7. Öğrenci İşleri (kayıt, nakil, ders programları vb.)8. Zümre Toplantılarının Planlanması ve Yürütülmesi
B- Stratejik Planlama, Araştırma-Geliştirme	<ol style="list-style-type: none">1. Stratejik Planlama İşlemleri2. İhtiyaç Analizleri3. Eğitime İlişkin Verilerin Kayıtlanması4. Araştırma-Geliştirme Çalışmaları5. Projeler Koordinasyon6. Eğitimde Kalite Yönetimi Sistemi (EKYS) İşlemleri
C- İnsan Kaynaklarının Gelişimi	<ol style="list-style-type: none">1. Personel Özlük İşlemleri2. Norm Kadro İşlemleri3. Hizmet içi Eğitim Faaliyetleri
D- Fiziki ve Mali Destek	<ol style="list-style-type: none">1. Okul Güvenliğinin Sağlanması2. Ders Kitaplarının Dağıtımı3. Taşınır Mal İşlemleri4. Taşınır Eğitim İşlemleri5. Temizlik, Güvenlik, Isıtma, Aydınlatma Hizmetleri6. Evrak Kabul, Yönlendirme ve Dağıtım İşlemleri7. Arşiv Hizmetleri8. Sivil Savunma İşlemleri
E-Denetim ve Rehberlik	<ol style="list-style-type: none">1. Okul/Kurumların Teftiş ve Denetimi2. Öğretmenlere Rehberlik ve İşbaşında Yetiştirme Hizmetleri3. Ön İnceleme, İnceleme ve Soruşturma Hizmetleri
F-Halkla İlişkiler	<ol style="list-style-type: none">1. Bilgi Edinme Başvurularının Cevaplanması2. Protokol İş ve İşlemleri3. Basın, Halk ve Ziyaretçilerle İlişkiler4. Okul-Aile İşbirliği

2.6 Paydaş Analizi

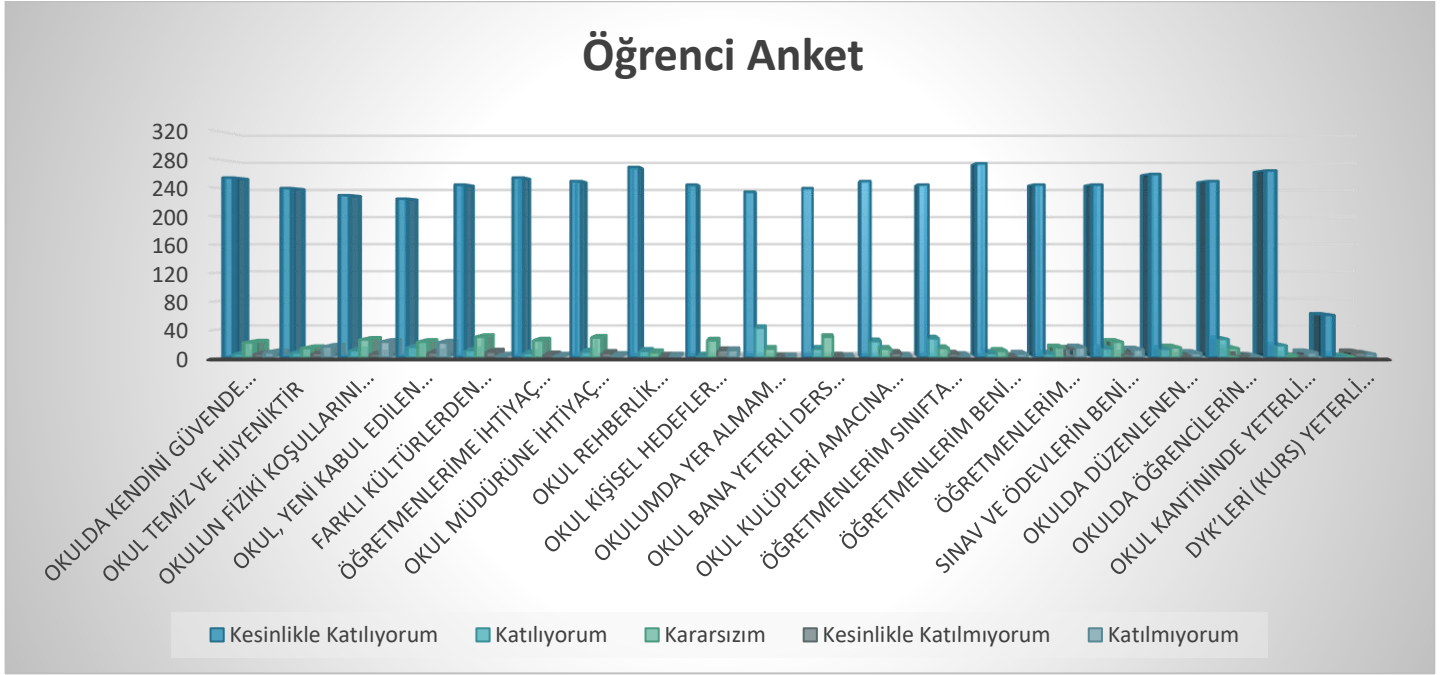
Paydaş analizi kapsamında, öncelikle paydaşlar belirlenerek iç ve dış paydaş olarak tasnif edilmiştir. Katılımcılığı artırmak ve paydaş görüşlerini plana yansıtabilmek amacıyla anket uygulaması, mülakat, atölye çalışması ve toplantılardan yararlanılmıştır.

Tablo 4. Paydaş Sınıflandırma ve Önceliklendirme Tablosu

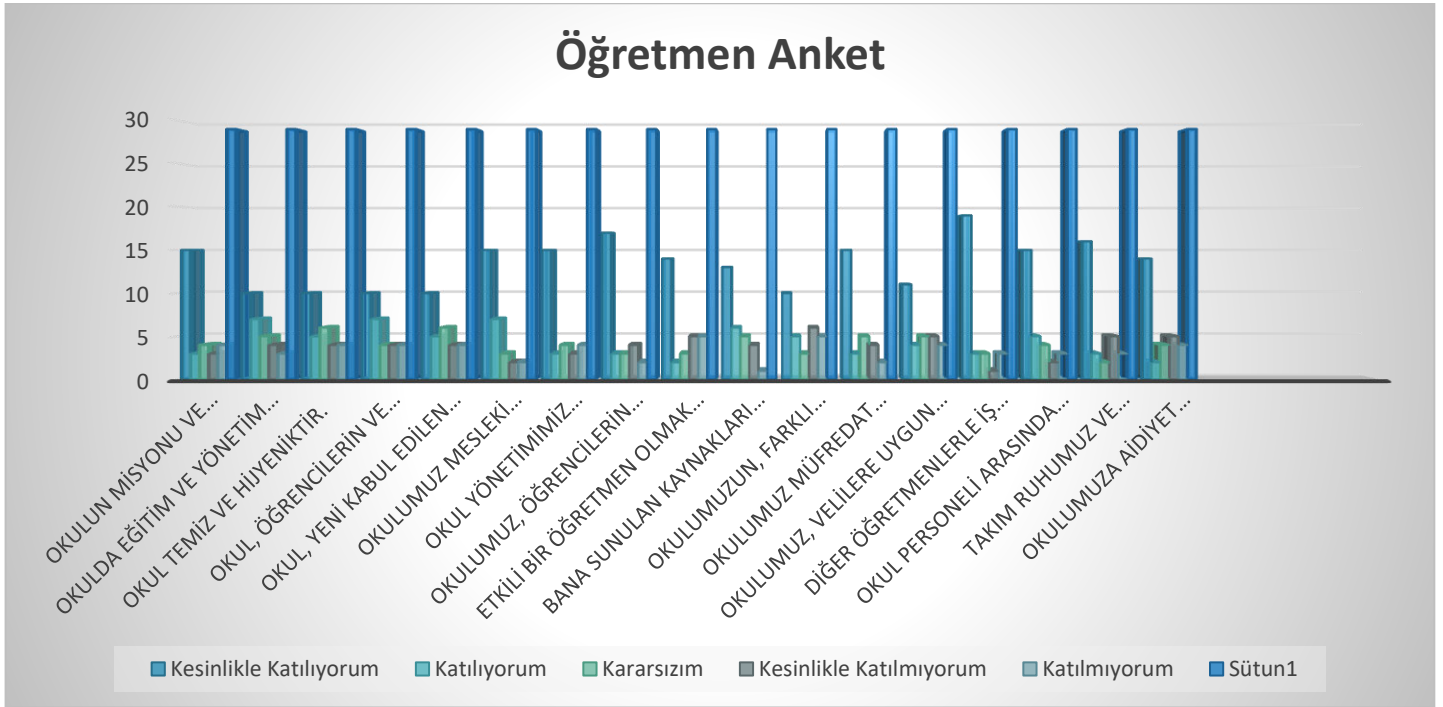
PAYDAŞLAR	İÇ PAYDAŞ	DIŞ PAYDAŞ	ÖNCELİĞİ (5 Yüksek Öncelik -1 Düşük Öncelik)
Millî Eğitim Bakanlığı		X	5
Valilik		X	5
İl Millî Eğitim Müdürlüğü		X	5
Kaymakamlık		X	5
İlçe Millî Eğitim Müdürlüğü		X	5
Öğretmenler	X		5
Öğrenciler	X		5
Veliler	X		5
Okul Aile Birliği	X		5
Diğer çalışanlar	X		5
Uludağ Üniversitesi		X	4
Bursa Büyükşehir Belediyesi		X	4
Nilüfer Belediyesi		X	4
Güvenlik Güçleri (Emniyet, Jandarma)		X	3
Muhtarlık		X	3
Sivil Toplum Kuruluşları		X	2
Diğer Eğitim Kurumları		X	2
Özel Sektör		X	2

Paydaş anketlerine ilişkin ortaya çıkan temel sonuçlar şu şekildedir:

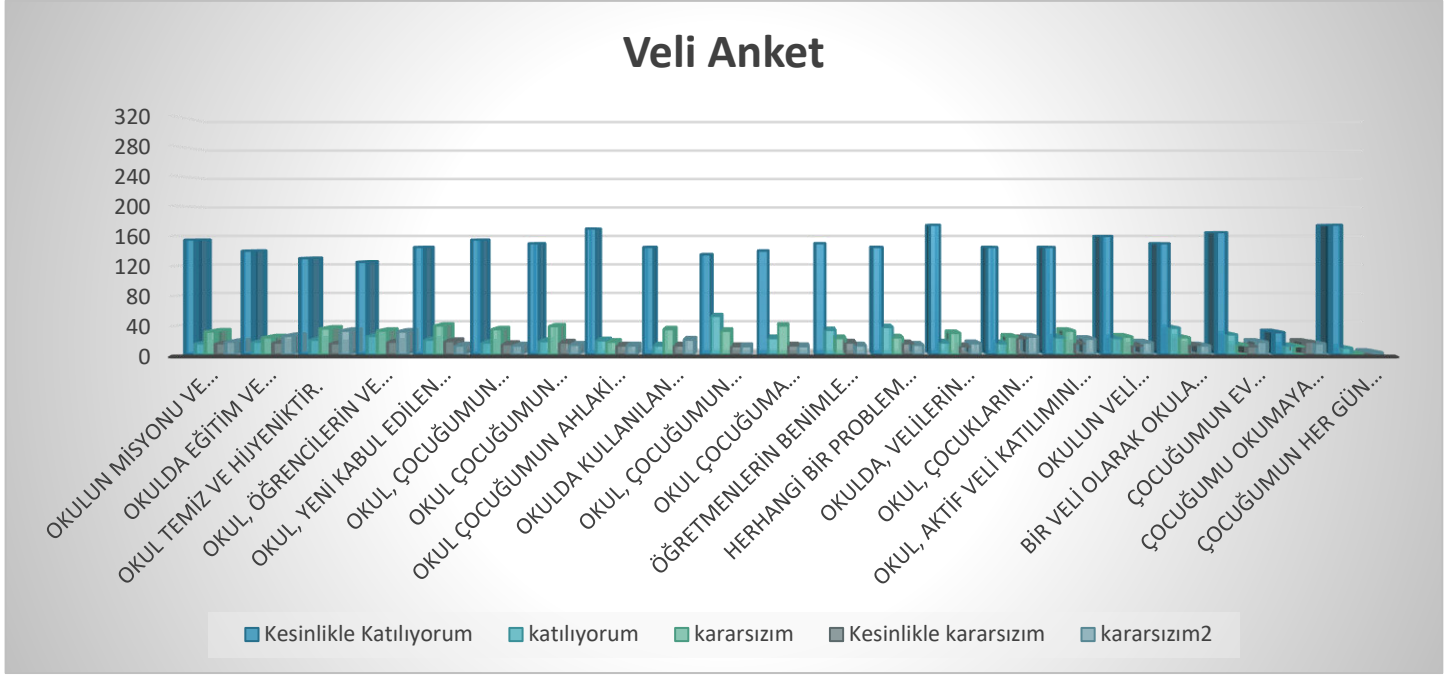
Öğrenci Anketi Sonuçları:



Öğretmen Anketi Sonuçları:



Veli Anketi Sonuçları:



2.7 Kuruluş İçi Analiz

Bu bölümde; teşkilat yapısı, insan kaynaklarının yetkinlik düzeyi, kurum kültürü, teknoloji ve bilişim altyapısı, fiziki ve mali kaynaklara ilişkin analizlere yer verilmiştir.

Okulumuzun faaliyet alanlarına ilişkin hizmetler, kurumumuzdaki tüm çalışanlar tarafından işbirliği ve koordinasyon içerisinde yürütülmektedir. Yöneticilerimiz, eğitim faaliyetleri ile ilgili herhangi bir sorun yaşandığında veya bir ihtiyacın projelendirilerek çözülmesi gerektiğinde, sürecin her aşamasında öğretmenlerimizin ve personelimizin görüş ve önerilerine başvurmaktadır. İletişim yöntemleri çoğunlukla yüz yüze toplantı ve bireysel görüşmeler şeklinde olmakla birlikte, resmi yazışma sistemi olan DYS de etkin kullanılmaktadır. Kurumumuzun resmi internet sitesi ve kurumsal elektronik posta adresimiz aktif olarak kullanılmaktadır.

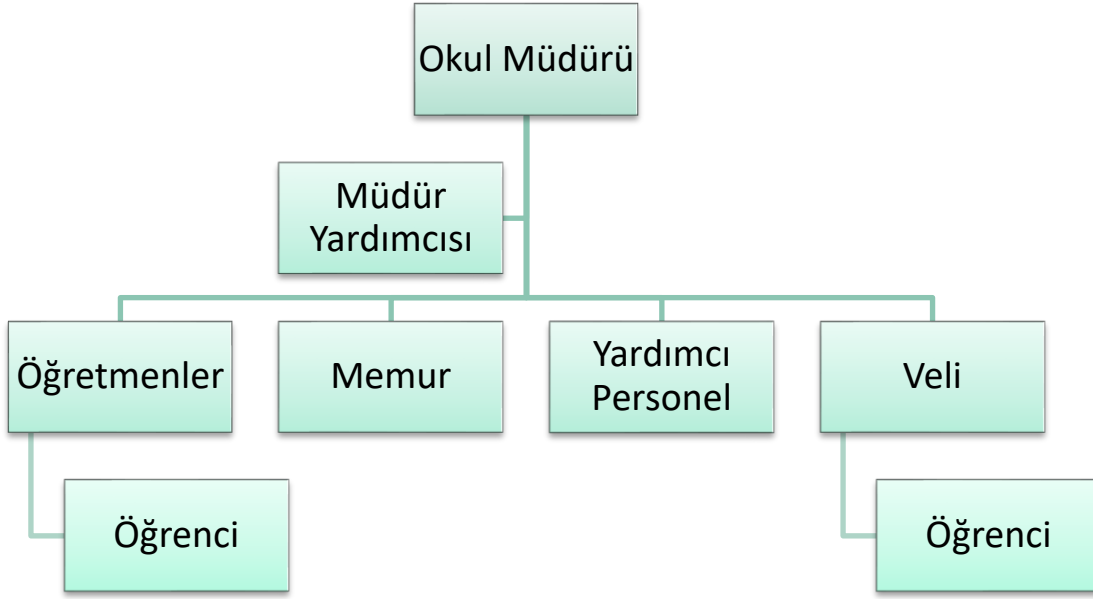
Öğretmenlerimizin her biri, kişisel ve mesleki açıdan farklı yeterliliklere sahiptir. Sunulan hizmetin türüne ve niteliğine göre, kurum içi görevlendirmeler mesleki yeterliliğe göre şekillendirilmektedir. Yöneticiler tarafından, öğretmenlerimize eğitim faaliyetlerinde yeteri kadar serbestlik alanı bırakılmaktadır. Bu durum, öğretmenlerimizin daha verimli olmasını ve kendilerini güvende hissetmelerini sağlamaktadır.

Hizmetlerimiz, tüm paydaşlarımızın erişebileceği şeffaf bir şekilde sunulmaktadır. Öğrenci velilerimizin eğitim faaliyetlerine mümkün olduğu kadar aktif katılımları sağlanmaktadır. Ancak genelde orta düzeyde ve geçici istihdam şeklinde meslek gruplarında hizmet veren velilerimiz çoğunlukta olduğundan, kadın velilerimizin faaliyetlere katılımı daha fazladır. Bu durum, okulumuz tarafından avantaja dönüştürülerek velilerimizin bilgi ve becerilerinden üst düzeyde faydalanabileceğimiz bir organizasyon sistemi oluşturulmuştur.

Personelimiz, İl ve İlçe Milli Eğitim Müdürlüğümüzün re'sen düzenlediği hizmet içi eğitim faaliyetlerine eksiksiz katılım sağlamaktadır. Ayrıca sene başı öğretmenler kurul toplantısında personelimizin ihtiyaçları görüşülerek, mesleki yeterliliğin artırılması amacıyla hizmet içi eğitim faaliyetleri talep edilmektedir. Kurumumuzda ortaya çıkan anlık ihtiyaçların giderilmesi için önceden tedbir alınmaktadır. Daha nitelikli ve kapsamlı ihtiyaçların giderilmesi için proje tabanlı sorun çözme yöntemleri kullanılmaktadır.

Okulumuzun 2024-2028 Stratejik Planının hazırlık çalışmaları, çalışma takvimine uygun olarak başlatılmıştır ve sistematik olarak devam ettirilmektedir. Personelimiz, stratejik yönetim süreci hakkında yeterli bilgi birikimine sahiptir. Bu durum stratejik plan hazırlama çalışmalarının sahiplenilmesine ve sağlıklı bir şekilde yürütülmesine olanak sunmaktadır.

2.7.1 Teşkilat Şeması



2.7.2 İnsan Kaynakları

Bu bölümde; okulumuz personeline ilişkin nicel veriler ile personelin sahip olduğu niteliklerin analizi yapılmıştır.

Okulda çalışanlar ve görevleri belirlenir. Ayrıca;

- Kurumun sahip olduğu toplam norm kadro sayısı,
- Çalışan toplam personel sayısı,
- İhtiyaç duyulan branşlar ve ihtiyaç sayısı,
- Buna bağlı olarak yapılan istihdam sayısı,
- Personelin nasıl atandığı,
- Varsa geçici personelin alındığı kaynağı,
- Kadrosu olmayıp da sözleşmeli çalıştırılan personelin sayısı,
- Eğitim düzeyi, gönüllü olarak aldığı diğer görevler,
- Okul/kuruma son -en az- iki yılda gelen giden personel sayısı mümkün ise neden okul/kurumdan tayin istedikleri,
- Ortalama okulda çalışma yılı,
- Ortalama hizmet içi eğitim saati,
- Çalışana verilen ödül ve ceza sayısı gibi hususlar tablo hâlinde düzenlenebilir.
- Okul/kurumda çalışan yönetici, öğretmen, diğer personelin görevlerinin neler olduğu belirlenmelidir.

Tablo 5. Çalışanların Görev Dağılımı

Çalışanın Unvanı	Görevleri
Okul /Kurum Müdürü	Okulun en üst düzey yöneticisi olarak görev yapar. Öğretmenleri, personeli, öğrencileri ve velileri yönetir ve okulun günlük işleyişini denetler.
Müdür Yardımcısı	Okulla ilgili yönetim işlerine destek olur.
Öğretmenler	Öğrencilerin öğrenme potansiyelini ortaya çıkarmak, öğrencileri eğitmek, yeteneklerini geliştirmek ve onları gelecekteki hayatlarına hazırlamak için çalışırlar.
Yönetim İşleri ve Büro Memuru	Okulun sekreteryaya hizmetlerini yürütmek, evrak ve dokümanları mevzuata uygun olarak kaydetmek, dosyalamak, tasnif etmek, arşivlemek işlerini yürütür.
Yardımcı Hizmetler Personeli	Okulda sorumluluğunda olan iç ve dış alanların düzenli, temiz ve hijyenik olmasını; birimlerin bina, eklenti ve katlarında düzeninin devamını sağlar.

Tablo 6. İdari Personelin Hizmet Süresine İlişkin Bilgiler

Hizmet Süreleri	2024 Yılı İtibarıyla	
	Kişi Sayısı	%
1-4 Yıl	0	0
5-6 Yıl	0	0
7-10 Yıl	0	0
10 Yıl ve üzeri	2	100

Tablo 7. Öğretmenlerin Hizmet Süreleri (Yıl İtibarıyla)

Hizmet Süreleri	Kadın	Erkek	Toplam
1-3 Yıl	0	0	0
4-6 Yıl	0	0	0
7-10 Yıl	4	1	5
11-15 Yıl	5	2	7
16-20	8	0	7
20 ve üzeri	5	3	8

Tablo 8. Kurumdaki Mevcut Hizmetli/ Memur Sayısı

	Görevi	Erkek	Kadın	Eğitim Durumu	Hizmet Yılı	Toplam
1	Memur	0	1	Üniversite	14	1
2	Hizmetli	1	0	Lise	10	1

Tablo 9. Okul/kurum Rehberlik Hizmetleri

Mevcut Kapasite				Mevcut Kapasite Kullanımı ve Performans					
Psikolojik Danışman Norm Sayısı	Görev Yapan Psikolojik Danışman Sayısı	İhtiyaç Duyulan Psikolojik Danışman Sayısı	Görüşme Odası Sayısı	Danışmanlık Hizmeti Alan			Rehberlik Hizmetleri ile İlgili Düzenlenen Eğitim/Paylaşım Toplantısı vb. Faaliyet Sayısı		
				Öğrenci Sayısı	Öğretmen Sayısı	Veli Sayısı	Öğretmenlere Yönelik	Öğrencilere Yönelik	Velilere Yönelik
1	1	0	1	150	15	110	15	45	15

2.7.3 Teknolojik Düzey

Okulumuzun teknolojik altyapısı ve teknolojiyi kullanabilme düzeyine ilişkin analizi yapılmıştır.

Okulumuzda akıllı tahtalar yeterli sayıda bulunmaktadır. Periyodik olarak bakımları yapıp sürdürülebilir hale getirilmesi çalışmaları devam etmektedir. Bilgisayar bölümümüzde yeterli sayıda bilgisayarımız bulunmama ile birlikte ihtiyaç olarak gördüğümüz en önemli teknolojik ürün olarak düşünülmektedir. Laboratuvar malzemelerinden mikroskop, mercekle gibi çeşitli materyallerin sayısının artırılması öncelikli hedeflerimizdendir. 2024 -2028 Stratejik Planımız dahilinde bu materyallerin sayısının artmasına yönelik çalışmalar yapılacaktır.

Tablo 10. Teknolojik Araç-Gereç Durumu

Araç-Gereçler	Mevcut Durum	İhtiyaç
Akıllı Tahta	15	0
Bilgisayar	7	0

Tablo 11. Fiziki Mekân Durumu

Fiziki Mekân	Var	Yok	Adedi	İhtiyaç
Öğretmen Çalışma Odası	X	-	1	0
Ekipman Odası	X	-	1	0
Kütüphane	X	-	1	0
Rehberlik Servisi	X	-	1	0
Resim Odası	X		1	0
Müzik Odası	X		1	0
Çok Amaçlı Salon	X	-	1	0
Spor Salonu	X		1	0

2.7.4 Mali Kaynaklar

Okulun mali kaynak analizi aşağıda belirtilmiştir.

Okul bütçe işlemlerimiz Okul Aile Birliği ve Okul Yönetimi tarafından yürütülmektedir. Yapılan çalışmalar doğrultusunda şeffaf adımlarla ilerlediğimiz bütçe bölümünde tüm çalışmalarımız dikkatli bir şekilde devam etmektedir. Enflasyon oranı da dikkate alınarak plan dönemi boyunca gerçekleşecek kaynak artışı belirlenmiş olup hedeflere ulaşma konusunda yardımcı olacak kaynak tablosu, Gelir-Gider Tablosu aşağıda işlenmiştir.

Tablo 12. Kaynak Tablosu

Kaynaklar	2023	2024	2025	2026	2027	2028
Genel Bütçe	75170	90000	99000	104000	110000	115000
Okul Aile Birliği	229500	276000	303000	309000	320000	335000
Özel İdare	0	0	0	0	0	0
Kira Gelirleri	0	0	0	0	0	0
Döner Sermaye	0	0	0	0	0	0
Dış Kaynak/Projeler	0	0	0	0	0	0
Diğer	0	0	0	0	0	0
TOPLAM	304670	366000	402000	413000	430000	450000

Tablo 13. Gelir-Gider Tablosu

YILLAR	2021		2022		2023	
HARCAMA KALEMLERİ	GELİR	GİDER	GELİR	GİDER	GELİR	GİDER
Temizlik		0		5153,33		75170
Bakım Onarım		0		826		2350
Personel Gider ve Ödemeleri		26.113		85043		16994,41
Vergi ve iade ödemeleri	26.113	0	123.616,08	19310,07	304670	6630
Spor Malzeme Alımı		0		1560		
Sosyal Faaliyetler		0		1100		708
Kırtasiye		0		2400		7900
GENEL TOPLAM		26113		115.392,40		109752,41

2.7.5 İstatistik Veriler

Tablo 14. Öğrenci ile İlgili İstatistik Veriler Tablosu (2024)

Öğrenci Durumu	Genel Mevcut: 337	Ortalama Sınıf Mevcudu: 23	Mevudu En Fazla Sınıf: 5A (26 öğrenci)	Mevcudu En Az Sınıf: 8C (18 öğrenci)
Öğrencilere Yönelik Kurslar	Kurs Açılan Dersler: Matematik, Türkçe, Din Kültürü, Fen Bilimleri	Katılan Öğrenci Sayısı: 47	Görev Alan Öğretmen Sayısı: 10	DYK ile 8. Sınıf Öğrencilerimiz LGS hazırlık çalışmalarına katılmıştır.
Öğrenci Akademik Başarıları (İl Bazında İlk 5000 kişi içerisinde)	5. Sınıflarda üst düzey başarı oranı (mevcuda göre): %6	6. Sınıflarda üst düzey başarı oranı (mevcuda göre): %5	7. Sınıflarda üst düzey başarı oranı (mevcuda göre): %3	8. Sınıflarda üst düzey başarı oranı (mevcuda göre): %2
Sosyal Faaliyetlere Katılım	Törenlere katılım tüm öğrencilerimiz katılır: 337	Öğrenci katılım oranı: %100	Öğrenci Veli Katılım oranı: %10	Görev Alan Öğretme Sayısı: 28
Kültürel Faaliyetlere Katılım	Gezilere katılan öğrenci sayısı: 304	Sergilere katılan öğrenci sayısı: 337	Görev Alan Öğretmen Sayısı: 25	Öğrenci Veli Katılım Oranı: %20
Öğrenci Devam Durumları	Sürekli Devamsızlığı Bulunan Öğrenci: 0	En çok devamsızlık yapılan gün sayısı: 44	En çok geç kalma durum sayısı: 14	Gönderilen devamsızlık mektubu sayısı: 5
Özel Öğrencilerin Durumu	Kaynaştırma öğrenci sayısı: 10	Açılan Destek Eğitim Odasında Eğitim Gören Öğrenci Sayısı: 4	Destek Eğitim Odasında Görevli Öğretmen Sayısı: 10	Rehber Öğretmen Sayısı: 1
Öğrenci Ulaşımı ve Beslenmesi	Toplu Taşıma ile Okula Gelen Öğrenci Sayısı: 90	Yürüyerek Okula Gelen Öğrenci Sayısı: 247	Kantinden beslenen öğrenci sayısı: 185	Evden beslenmesini getiren öğrenci sayısı: 152

- Okulumuz Spor kulübü faaliyetlerinde Voleybol, Futbol, Futsal, Geleneksel Türk Okçuluğu, Karate, Teakwando, Atletizm branşlarında hem birey hem de takım halinde bulunmuştur. Okulumuzun 2023-2024 eğitim öğretim yılında lisanslı öğrenci sayısı 40, bu alanda kazanılan başarılar şu şekildedir;
 - Geleneksel Türk Okçuluğu branşında Bursa İli Geleneksel Türk Okçuluğu Küçükler Kız Takımımız Bursa'da 2. Olmuştur.
 - Nilüfer Belediyesi Spor Şenlikleri kapsamında okulumuz öğrencileri Yıldız Kızlarımızda Uzun Atlama 1. si, Gülle Atma 4. sü ve Bayraklı Koşu Takımlar 2. si olmuştur.
- Sosyal kulüpler çalışması, okulumuzda yürütülmesi zor olan çalışmalardır. Bunun nedeni bu çalışmalara ayrılacak ders saatinin olmamasıdır. Öğretmenlerimizin kendi tasarruflarında yürüttükler ders dışı çalışmalarla sosyal kulüplerimiz çalışmalarını yürütmektedir. Törenlere, Anma Günlerine, Gezilere ve diğer etkinliklere sosyal kulüplerimiz yardımcı olmaktadır.
- Personel devam durumu; Okul Müdürü yıllık izni İlçe Milli Eğitim Müdürü tarafından verilmektedir. Müdür Yardımcısı, Memur ve Yardımcı Personellerimiz okul müdüründen yıllık izinlerini ister. Öğretmenlerin yıllık izni yoktur. Mazeret izni almak isteyen tüm personel durumunu bildirir dilekçe ile DYS üzerinden alınan İlçe Milli Eğitim Müdürü veya Kaymakamlık Makamı'ndan OLUR alırlar. Sağlıkla ilgili izinler sevk, rapor gibi evrakların verilmesi ile alınır.
- Rehberlik hizmetlerinden yararlanan öğrenci sayısı: 296
- Okulun dış çevre (MEB, belediye, AB, TÜBİTAK, MEM) tarafından düzenlenen faaliyet ve projelere katılma ve bu projelerden yararlanma durumu göz önüne alındığında okulumuz yarışmalara, etkinliklere azami ölçüde katılmaktadır.
- Fiziki mekânlar şu şekildedir;

Sıra	Kullanım Alanı/Türü	Bina Sayısı (Tahsisli Binalar Dâhil)	Kapasite Durumu (Yeterli/Yetersiz)
1	Hizmet Binası	1	Yeterli
2	Personel Lojmanı	Yok	-
3	Spor Salonu	Var	Yeterli
4	Kütüphane	Var	Yeterli
5	İhata Duvarı	Var	Yeterli
6	Güvenlik Kamerası Sayısı	32	Yeterli
7	Yemekhane	1	Yeterli
8	Engelli Asansörü	1	Yeterli
9	Engelli Platformu	0	-

- Sivil savunma çalışmalarında okulumuz tatbikatlara katılmaktadır.

2.8 Çevre Analizi (PESTLE)

Çevre analiziyle okul üzerinde etkili olan veya olabilecek politik, ekonomik, sosyo-kültürel, teknolojik, yasal çevresel dış etkenlerin tespit edilmesi amaçlanmıştır.

Tablo 15 PESTLE Analiz Tablosu

Politik-Yasal etkenler	Ekonomik etkenler
<ul style="list-style-type: none">• Kalkınma Planı ve Orta Vadeli Program,• Bakanlık, il ve ilçe stratejik planlarının incelenmesi,• Yasal yükümlülüklerin belirlenmesi,• Oluşturulması gereken kurul ve komisyonlar,• Okul/kurum çevresindeki politik durum.	<ul style="list-style-type: none">• Okul/kurumun bulunduğu çevrenin genel gelir durumu,• İş kapasitesi,• Okul/kurumun gelirini arttırıcı unsurlar,• Okul/kurumun giderlerini arttıran unsurlar,• Tasarruf sağlama imkânları,• İşsizlik durumu,• Mal-ürün ve hizmet satın alma imkânları,• Kullanılabilir bütçe
Sosyokültürel etkenler	Teknolojik etkenler
<ul style="list-style-type: none">• Kariyer beklentileri,• Ailelerin ve öğrencilerin bilinçlenmeleri,• Aile yapısındaki değişimler (geniş aileden çekirdek aileye geçiş, erken yaşta evlenme vs.),• Nüfus artışı,• Göç,• Nüfusun yaş gruplarına göre dağılımı,• Hayat beklentilerindeki değişimler (Hızlı para kazanma hırısı, lüks yaşama düşkünlük, kırsal alanda kentsel yaşam),• Beslenme alışkanlıkları,• Değerler, mesleki etik kuralları vb.	<ul style="list-style-type: none">• Okul/kurumun teknoloji kullanım durumu• e- Devlet uygulamaları,• Dijital Platformlar üzerinden uzaktan eğitim imkânları,• Okul/kurumun sahip olmadığı teknolojik araçlar• Personelin ve öğrencilerin teknoloji kullanım kapasiteleri,• Personelin ve öğrencilerin sahip olduğu teknolojik araçlar,• Teknoloji alanındaki gelişmeler• Teknolojinin eğitimde kullanımı

Çevresel Etkenler

- Hava ve su kirlenmesi,
- Toprak yapısı,
- Bitki örtüsü,
- Doğal kaynakların korunması için yapılan çalışmalar,
- Çevrede yoğunluk gösteren hastalıklar,
- Doğal afetler (deprem kuşağında bulunma, Covid 19, kene vakaları vb.)

2.9 Güçlü ve Zayıf Yönler ile Fırsatlar ve Tehditler (GZFT) Analizi

Okul/kurumun güçlü ve zayıf yönleri ile okul/kurum dışında oluşabilecek fırsatlar ve tehditler belirlenmiştir.

Tablo 15 GZFT Analizi

İç Çevre	
Güçlü Yönler	Zayıf Yönler
<ul style="list-style-type: none">• Öğretmen yaş ortalamasının ilçe ortalamasının altında olması.• Bağımsız ve fiziksel olarak iyi imkanlara sahip bir binamızın olması• Sınıf mevcutlarımızın 24 civarında olması.• Tam gün eğitim veren okul olması.• Düşük okul mevcudu ile tüm öğrencilerin tanınması ve kontrol edilebilmesi.• İl ve İlçe MEM ve sivil toplum örgütlerinin tarafından yürürlüğe konan çalışmaların sahiplenilmesi• Öğrenci ve personel işleri ile eğitim öğretim faaliyetlerinin mevzuata uygun olarak yürütülmesi• Bilgi edinme, halkla ilişkiler sürecinin mevzuatın belirlediği yasal sürede gerçekleşmesi• İletişim ve yazışma süreçlerinin aksatılmadan gerçekleşmesi• Personelimizin işbirliği içerisinde çalışması• Kurumsal kültürün gelişmiş olması• Kadın velilerimizin eğitim faaliyetlerine katılım düzeylerinin yüksek olması• Devamsızlık oranlarının düşük olması• Taşınmalı eğitim iş ve işlemlerinin aksatılmadan yürütülmesi• Okulumuzun ilçe merkezinde yer alması• Akademik başarıyı önceleyen ve okul eğitimini destekliyrn veli profilinin yüksek olması	<ul style="list-style-type: none">• Öğrenci velilerinin eğitimcilere yönelik müdahale alanlarının fazla olması, eğitimcilerde mental yorgunluğa neden olması• Okul-Aile Birliklerinin, iş ve işlemlerinin okul yönetimince yüklenilmek zorunda kalınması• Toplumda İmam-Hatip ortaokuluna karşı yer alan olumsuz ön yargı.• Okul civarında ikamet edemeyen öğrencilerin ulaşım sorunu.
Dış Çevre	
Fırsatlar	Tehditler
<ul style="list-style-type: none">• Öğretmen, yönetici ve personel normu doluluk oranının tam olması• Okulumuzun ilçe merkezinde olması• Öğretmen ihtiyacının olmaması• Okulumuzun sosyo-ekonomik koşulları iyi bir çevrede bulunması.• Kültürel ve demografik çeşitlilik• Aile gelir düzeyinin genel olarak orta-yüksek olması• Velilerimizin çoğunlukla Memur ve sanayi işlerinde çalışması, düzenli gelirlerinin olması	<ul style="list-style-type: none">• Yerel maddi destek bulmakta yaşanan güçlükler• Mevzuat ve paydaş beklentileri arasında yaşanan uyumsuzluk.

2.10 Tespit ve İhtiyaçların Belirlenmesi

DURUM ANALİZİ AŞAMALARI	TESPİTLER/ SORUN ALANLARI	İHTİYAÇLAR/ GELİŞİM ALANLARI
Uygulanmakta Olan Stratejik Planın Değerlendirilmesi	<ul style="list-style-type: none"> • İl, İlçe ve Okul St. Planlarında bütünlük olmaması 	<ul style="list-style-type: none"> • İl, İlçe ve Okul hedefleri ve göstergelerinde bütünlük sağlanması
Mevzuat Analizi	<ul style="list-style-type: none"> • Müdürlüğümüzün hizmetlerini mevzuattaki hükümlere uygun olarak yürütmektedir. • Tabi olduğumuz mevzuatın kapsamı, Müdürlüğümüzün yetkilerini çeşitlendirmekle birlikte sınırlamaktadır. • Kurumsal kültürümüz, mevzuatta sık yaşanan değişikliklere hazırlıklı olmasına rağmen öğrenci ve velilerimizden oluşan paydaşlarımız, yeni ve farklı çalışmalara uyuma direnç göstermektedir. • Mevzuat itibarıyla öğrenci velilerinin eğitim faaliyetlerine müdahale alanını sınırlandıran herhangi bir mekanizma bulunmamaktadır. 	<ul style="list-style-type: none"> • Diğer kurumlarla işbirliğinde, yetki alanının genişletilmesi • Mevzuat itibarıyla Okul Müdürlerinin yetkilerinin artırılması • Eğitim uygulamaları konusunda ulusal düzeyde tanıtım çalışmaları yaparak öğrenci ve velilerinin bilgilendirilmesi • Mevzuatta ihtiyaç duyulan değişikliklerde “yenileme” çalışmalarını yerine “güncelleme” çalışmalarına yer verilmesi • Öğrenci velilerinin eğitim faaliyetlerine müdahale alanlarının sınırlandırılması için yasal tedbirlerin alınması • Mevzuatın, çalışanların kendilerini güvende hissedebileceği şekilde yeniden düzenlenmesi
Üst Politika Belgeleri Analizi*		<ul style="list-style-type: none"> • Stratejik Plan Hazırlama, Stratejik Yönetim Süreci ile ilgili diğer iş ve işlemler • Stratejik Plan hedef ve göstergelerinin üst politika belgelerindeki ilke ve prensiplere uygun hazırlanması
Paydaş Analizi	<ul style="list-style-type: none"> • Paydaş türü fazladır, paydaşlarımızın kurumumuzdan beklentileri farklı ve çok çeşitlidir 	<ul style="list-style-type: none"> • Paydaşların idareden beklentilerinin faaliyet alanlarıyla uyumu sağlanmalı, plan döneminde kurumsal faaliyetler hakkında paydaşlara düzenli bilgilendirme yapılması
İnsan Kaynakları Yetkinlik Analizi	<ul style="list-style-type: none"> • Çalışanlarımızın her biri farklı türden yeterliliklere sahiptir 	<ul style="list-style-type: none"> • Çalışanlarımızın her alanda bilgi sahibi olması için hizmet içi eğitim faaliyetleri düzenlenmesi
Kurum Kültürü Analizi	<ul style="list-style-type: none"> • Kurumsal kültürümüz gelişmiş durumdadır. Kurum içi iletişim gelişmiştir, halkla ilişkiler sağlıklı bir şekilde yürütülmektedir. • Eğitim faaliyetlerine kadın velilerimizin katılım oranları yüksektir fakat genel katılım oranları beklenen düzeyde değildir 	<ul style="list-style-type: none"> • Eğitim-öğretim faaliyetlerine genel katılım oranlarının yükseltilmesi
Fiziki Kaynak Analizi	<ul style="list-style-type: none"> • Derslik sayıları yetersizdir. 	<ul style="list-style-type: none"> • Aynı kampüste bulunan Şehitler O.O. binasında bulunan boş dersliklerin kullanılması
Teknoloji ve Bilişim Altyapısı Analizi	<ul style="list-style-type: none"> • Fotokopi makinası bulunmaması 	<ul style="list-style-type: none"> • Okulun baskı için uygun araç gereçlere sahip olması
Mali Kaynak Analizi	<ul style="list-style-type: none"> • Genel bütçeden tüm giderler karşılandığı düşüncesi yaygın olduğundan okul-aile bağış yapılmamaktadır. • Okul-aile birliği iş ve işlemleri okul yöneticileri tarafından üstlenilmektedir 	<ul style="list-style-type: none"> • Harcama planlamalarında mali kaynaklarda meydana gelecek öngörülemez değişikliklerin dikkate alınması

3.BÖLÜM

GELECEĞE BAKIŞ

3. GELECEĞE BAKIŞ

3.1 Misyon

ŞEHİT MURAT ALKAN İMAM HATİP ORTAOKULU MİSYONU

Medeniyetimizin ve insanlığın ortak değerleriyle çağın gereklerine uygun bilgi ve tecrübe seviyesine hakim entellektüel bir bilinç kazanmış; özgüvenle milli ve manevi değerlerini bu entellektüel perspektiften bakarak özümseyen, ifade edip koruyan, yüksek iradeli, sorun çözücü ve mantıklı düşünme yeteneğini geliştirebilen, ülke çıkarlarını üstün tutan, bir üst eğitim seviyesine hazır; ahlaken ve ruhen olgunlaşmış, geçmiş ve geleceği arasında muazzam bir köprü olabilecek, sorumluluk alabilen güçlü bireyler yetiştirmek.

3.2 Vizyon

ŞEHİT MURAT ALKAN İMAM HATİP ORTAOKULU VİZYONU

Okulumuzda milli, manevi kültürel değerlerimiz odak noktamızdır. Velilerimize açık, öğrencilerimiz için gerekli zengin eğitim imkanlarının kullanıldığı, güven içinde öğretim faaliyetlerinin gerçekleştirildiği bir ortam oluşturmak okulumuzun temel felsefesidir. Bulunduğu bölgede lider ve örnek bir eğitim kurumu olmak hedefimizdir.

3.1 Temel Değerler

TEMEL DEĞERLERİMİZ

- Milli ve Manevi Değerler
- Kültürel değerlere Saygı
- Akılcılık
- Çağdaşlık
- İşbirliği ve Bilgi Paylaşımı
- Demokratik Sorun Çözme Yöntemleri
- Eleştirel Düşünme
- Fırsat Eşitliği
- Kaliteli Hizmet
- Stratejik Yönetim Süreci
- Araştırma ve Geliştirme
- Evrensel Değerler
- Kişisel ve Mesleki Gelişim
- İletişim Yöntemlerinin Geliştirilmesi

3.4 Amaç, Hedef ve Performans Göstergesi ile Stratejiler

TEMA	EĞİTİM-ÖĞRETİME ERİŞİM ve KATILIM								
Amaç 1	Öğrencilerin eğitim öğretime etkin katılımlarıyla donanımlı olarak bir üst öğrenime geçişi sağlanacaktır.								
Hedef 1.1	Öğrenme kayıpları önleyici çalışmalar yapılarak azaltılacaktır.								
Performans Göstergeleri	Hedef Etkisi	Başlangıç Değeri	2024	2025	2026	2027	2028	İzleme Sıklığı	Rapor Sıklığı
PG 1.1.1 Bir eğitim ve öğretim yılında destekleme ve yetiştirme kurslarına kayıt yaptıran öğrenci oranı (%)	%60	%25	%65	%70	%75	%85	%90	1 ay	1 ay
PG 1.1.2 Destekleme ve yetiştirme kurslarına devam eden öğrencilerin katılım sağladığı derslerin not ortalaması	%35	75	80	85	90	95	95	6 ay	6 ay
PG 1.1.3 20 gün ve üzeri özürsüz devamsızlık yapan öğrenci oranı (%)	%3	%2	%1	%1	%1	%1	%1	3 ay	3 ay
PG 1.1.4 20 gün ve üzeri özürlü devamsızlık yapan öğrenci oranı (%)	%2	%1	%1	%1	%1	%1	%1	3 ay	3 ay
Koordinatör Birim	Okul İdaresi								
İş birliği Yapılacak Birimler	Rehberlik Birimi								
Riskler	Okula devamsızlık, Kursa devamın sağlanmaması.								
Stratejiler	<p>S1. Öğrencilerin genel derslerdeki kazanım eksiklikleri tespit edilerek destekleme ve yetiştirme kurslarıyla akademik yeterliklerinin artırılması sağlanacaktır.</p> <p>S2. Dijital platformlar aracılığıyla öğrencilerin tamamlayıcı ve destekleyici eğitim almaları sağlanacaktır.</p> <p>S3. DYK'lara yönelik ders içeriklerine katkı sağlayacak etkinlik, okuma vb aktivitelerin zenginleştirilmesi sağlanacaktır.</p> <p>S4. DYK içerikleri öğrencinin hazır bulunuşluk seviyesi dikkate alınarak hazırlanacaktır.</p> <p>S5. Öğrencilerin devamsızlık nedenleri tespit edilerek devamsızlığa neden olan etmenler giderilecektir.</p>								
Maliyet Tahmini	25.000 TL								
Tespitler	Öğrencinin kayıt olduğu ücretli kurslar ile çakışan DY Kurslarına devamsızlık yapılması								
İhtiyaçlar	Haftasonu temizliği için ücret desteği, devamsızlık mektubu için pul ücreti.								

TEMA	EĞİTİM-ÖĞRETİME ERİŞİM ve KATILIM								
Amaç 1	Öğrencilerin eğitim öğretime etkin katılımlarıyla donanımlı olarak bir üst öğrenime geçişi sağlanacaktır.								
Hedef 1.2	Özel eğitime ve rehberliğe ihtiyaç duyan öğrencilerin %100'üne ulaşarak, eğitim ve rehberlik gereksinimlerini karşılamak								
Performans Göstergeleri	Hedefe Etkisi	Başlangıç Değeri	2024	2025	2026	2027	2028	İzleme Sıklığı	Rapor Sıklığı
PG 1.2.2 Destek Odası Sayısı (Toplam)	%40	1	1	1	1	1	2	1 yıl	1 yıl
PG 1.2.3 Bireysel eğitim kapsamında tanınmış öğrenci sayısı (Toplam)	%40	9	9	10	10	11	11	1 yıl	1 yıl
PG 1.2.4 Resmi özel eğitim kurumlarından yararlanan öğrenci sayısı (Toplam)	% 10	2	2	2	2	2	2	1 yıl	1 yıl
Koordinatör Birim	Rehberlik Servisi								
İş birliği Yapılacak Birimler	Bilsem, Özel Eğitim Kurumları								
Riskler	Okula uyum sorunlarının devam etmesi, veli iletişim eksiklikleri.								
Stratejiler	S.1.Tüm öğrencilere ve velilere özel eğitim çalışmaları hakkında bilgilendirme yapılacak. S.2.Özel eğitim öğrencilerinin çalışmaları düzenli olarak okul genelinde sergilenecek. S.3.İlçe Milli Eğitim Müdürlüğünden destek alınarak özel eğitim ve bağımlılıkla mücadele konusunda uzman desteğiyle eğitim verilecek.								
Maliyet Tahmini	15.000TL								
Tespitler	“Özel eğitim” kavramı ile ilgili önyargılar mevcuttur Kurumumuzda özel eğitim sınıfı bulunmamaktadır Kurumumuzun fiziksel yapısı özel eğitim sınıfı ve destek odası oluşturulmasını güçleştirmektedir								
İhtiyaçlar	Özel eğitim sınıfı, destek odası, diğer kurumlarla işbirliği, eğitim faaliyetlerinde uzman desteği, özel yayınlar.								

TEMA	EĞİTİM-ÖĞRETİMDE KALİTE									
Amaç 2	Öğrencilere medeniyetimizin ve insanlığın ortak değerleriyle çağın gereklerine uygun bilgi, beceri, tutum ve davranışlar kazandırılacaktır									
Hedef 2.1	Öğrencilerin bilimsel, kültürel, sanatsal, sportif ve toplum hizmeti alanlarında ders dışı etkinliklere katılım oranı artırılabacaktır.									
Performans Göstergeleri	Hedefe Etkisi	Başlangıç Değeri	2024	2025	2026	2027	2028	İzleme Sıklığı	Rapor Sıklığı	
PG 2.2.1 Okulda bir eğitim ve öğretim döneminde bilimsel, kültürel, sanatsal ve sportif alanlarda en az bir faaliyete katılan öğrenci oranı (%)	%40	%100	%100	%100	%100	%100	%100	1 yıl	1 yıl	
PG 2.2.2 Bir eğitim ve öğretim yılında en az iki sosyal sorumluluk ve toplum hizmeti çalışmalarına katılan öğrenci oranı (%)	%40	%100	%100	%100	%100	%100	%100	1 yıl	1 yıl	
PG 2.2.3 Bir eğitim ve öğretim yılında yerel, ulusal ve uluslararası proje, yarışma vb. etkinliklere katılan öğrenci oranı (%)	%20	%10	%12	%14	%16	%18	%20	1 yıl	1 yıl	
Koordinatör Birim	Okul İdaresi									
İş birliği Yapılacak Birimler	Gezi Kulübü, Belediyeler,									
Riskler	Kazalar, koybolmalar.									
Stratejiler	S1. Her bir öğrencinin bir kulüp faaliyetinde aktif olarak yer alması sağlanarak kulüp faaliyetlerinin etkinliği artırılabacaktır. S2. Öğrencilerin seviyelerine uygun olarak toplumsal sorunların çözümüne katkı sağlamak ve farkındalık oluşturmak amacıyla afet ve acil durum, çevre, eğitim, spor, kültür ve turizm, sağlık ve sosyal hizmetler alanlarında toplum hizmeti faaliyetlerine katılımları artırılabacaktır. S3. Okul bünyesinde yarışmalar düzenlenecektir. S4. Diğer kurum ve kuruluşlarla iş birliği içerisinde yürütülen bilimsel, sosyal, kültürel, sanatsal ve sportif alanlardaki faaliyetler artırılabacaktır. S5. Okul bahçeleri çocukların geleneksel oyunlarla vakit geçirmelerini sağlayacak ve gelişimlerini destekleyecek şekilde etkin olarak kullanılacaktır									
Maliyet Tahmini	120.000 TL									
Tespitler	Veli ve öğrencilerimizin sosyal sorumluluk ve toplum hizmeti etkinliklerine katılım isteklerinin oldukça istekli olması ve fırsatlara açık olması.									
İhtiyaçlar	Yabancı Dil Eğitimi Desteği, Bilişim ve ardınyo robotic kodlama alanında takviye kurslar									

TEMA	EĞİTİM-ÖĞRETİMDE KALİTE								
Amaç 3	Ortaokul kademesinde öğrencilerin kaliteli eğitime erişimleri fırsat eşitliği temelinde artırılarak bilişsel, duyuşsal ve fiziksel olarak çok yönlü gelişimleri sağlanacak ve temel hayat becerilerini edinmiş öğrenciler yetiştirilecektir.								
Hedef 3.1	Öğrencilerin akademik başarılarıyla birlikte tasarım ve girişimcilik yönlerini artırmaya yönelik bütüncül çalışmalar yürütülecektir.								
Performans Göstergeleri	Hedef Etkisi	Başlangıç Değeri	2024	2025	2026	2027	2028	İzleme Sıklığı	Rapor Sıklığı
PG 3.1.1 Matematik dersi yıl sonu puanı ortalaması	%20	78	80	81	82	83	84	1 Yıl	1 Yıl
PG 3.1.2 Türkçe dersi yıl sonu puanı ortalaması	%20	82	84	85	86	87	88	1 Yıl	1 Yıl
PG 3.1.3 Fen Bilimleri dersi yıl sonu puanı ortalaması	%20	84	86	87	88	89	90	1 Yıl	1 Yıl
PG 3.1.4 Sosyal Bilimler dersi yıl sonu puanı ortalaması	%20	85	88	89	90	91	92	1 Yıl	1 Yıl
PG 3.1.5 Yabancı dil dersi yıl sonu puanı ortalaması	%20	88	89	90	91	92	93	1 Yıl	1 Yıl
Koordinatör Birim	Okul İdaresi								
İş birliği Yapılacak Birimler	Rehberlik Birimi								
Riskler	Okula devamsızlık, Kursa devamın sağlanmaması.								
Stratejiler	<p>S1 Öğrencilerin kazanım eksiklikleri tespit edilerek destekleme ve yetiştirme kurslarıyla akademik yeterliklerinin artırılması sağlanacaktır.</p> <p>S2 Öğrencilerin kompozisyon, resim, şiir vb. yarışmalara katılmaları teşvik edilecek, okul içerisinde yapılan yarışmalarda öğrencilerin ödüllendirilmesi sağlanacaktır.</p> <p>S3 Okul kütüphanesi zenginleştirilecek, öğrencilerin kitap okumasını teşvik edecek etkinlikler düzenlenecektir.</p> <p>S4 Öğrencilerin yerel, ulusal ve uluslararası proje ve yarışmalara katılmaları teşvik edilecektir.</p> <p>S5 Öğrencilerin ortaokul 5. sınıflarda yabancı dil ağırlıklı eğitim almaları sağlanacaktır.</p>								
Maliyet Tahmini	10.000 TL								
İhtiyaçlar	Destekleme yetiştirme kurslarına katılımın ve devamlılığın artırılması, kütüphanenin zenginleştirilmesi.								

TEMA	KURUMSAL KAPASİTE								
Amaç 4	Okulun eğitimin temel ilkeleri doğrultusunda niteliğini artırmak amacıyla kurumsal kapasite geliştirilecektir								
Hedef 4.1	Eğitim ve öğretimin sağlıklı ve güvenli bir ortamda gerçekleştirilmesi için okul sağlığı ve güvenliği geliştirilecektir.								
Performans Göstergeleri	Hedefe Etkisi	Başlangıç Değeri	2024	2025	2026	2027	2028	İzleme Sıklığı	Rapor Sıklığı
PG 4.1.1 Okulda yaşanan kaza	%10	5	4	4	3	2	1	1 yıl	1 yıl
PG 4.1.2 Bağımlılıkla mücadele ile ilgili konularda eğitim alan öğrenci ve öğretmen sayısı	%30	360	350	360	360	360	360	1 yıl	1 yıl
PG 4.1.3 Akran zorbalığı ve siber zorbalıkla ilgili konularda eğitim alan öğretmen, öğrenci ve veli sayısı	%30	150	250	275	300	320	340	1 yıl	1 yıl
PG 4.1.4 Sağlıklı beslenme ve obezite ile ilgili konularda verilen eğitim alan öğrenci, öğretmen ve veli sayısı	%20	360	440	460	480	500	520	1 yıl	1 yıl
PG 4.1.5 Afet ve acil durum tatbikat sayısı	%10	2	2	2	2	2	2	1 yıl	1 yıl
Koordinatör Birim	Okul İdaresi								
İş birliği Yapılacak Birim	İş Güvenliği Birimi								
Riskler	Çevrenin ve popüler kültürün beslenme, madde bağımlılığı ve dijital bağımlılık ile ilgili olumsuz örnek oluşturması.								
Stratejiler	S1 Eğitim ortamları iş sağlığı ve güvenliği yönergesine uygun hâle getirilecektir. S2 Öğrenci, öğretmen ve velilerde farkındalık oluşturmak için bağımlılıkla mücadele, akran zorbalığı, siber zorbalık, sağlıklı beslenme ve obezite, hijyen, bulaşıcı hastalıklar ve gıda güvenliği gibi konularda alan uzmanları ile iş birliğinde eğitimler düzenlenecektir. verilecektir. S5 Okulun afet ve acil durum eylem planının güncel tutulması sağlanacaktır. S6 Afet ve acil durum tatbikatları düzenlenecektir.								
Maliyet Tahmini	2.000 TL								
İhtiyaçlar	Seminerler ve uzman davetleri								

TEMA	KURUMSAL KAPASİTE								
Amaç 5	Eğitim ve öğretimin niteliğinin geliştirilmesi sağlanacaktır								
Hedef 5.1	Kurum personelinin mesleki gelişimlerinin artırılması sağlanacaktır.								
Performans Göstergeleri	Hedefe Etkisi	Başlangıç Değeri	2024	2025	2026	2027	2028	İzleme Sıklığı	Rapor Sıklığı
PG 5.1.1 Hizmet içi eğitim alan yönetici ve öğretmen sayısı	%40	30	30	30	30	30	30	1 yıl	1 yıl
PG 5.1.2 Uzaktan hizmet içi eğitime katılan öğretmen sayısı	%50	30	30	30	30	30	30	1 yıl	1 yıl
PG 5.1.3 Yöneticilere yönelik düzenlenen eğitim sayısı	%10	1	2	4	5	6	7	1 yıl	1 yıl
Koordinatör Birim	Okul İdaresi								
İş birliği Yapılacak Birimler	İlçe Milli Eğitim Müdürlüğü								
Riskler	Hizmetiçi eğitimlerin monolog oluşturarak interaktif uygulamalara çok müsait olmaması.								
Stratejiler	<p>S1 Okul yöneticilerinin ve öğretmenlerin mesleki gelişim ihtiyaçları tespit edilerek bu ihtiyaçları gidermeye yönelik bir mesleki gelişim planı hazırlanacaktır.</p> <p>S2 Bakanlık, diğer kurum ve kuruluşlarla yapılan iş birlikleri kapsamında yardımcı personelin görev alanı ile ilgili iş başı eğitim almaları sağlanacaktır.</p> <p>S3 Okul öğretmenlerinin alanlarında mesleki gelişimlerini ve öğretmenlik yeterliklerini geliştirmek için mahalli ve merkezi düzeyde eğitim almaları sağlanacak</p> <p>S4 Okul yöneticilerinin ve öğretmenlerin dijital platformlar aracılığıyla verilen eğitimlere katılmaları teşvik edilecektir.</p> <p>S5 Okul personelinin motivasyon, iş doyumu</p>								
Maliyet Tahmini	0								
Tespitler	Uzaktan erişim ile yapılan hizmetiçi eğitimlerin erişim kolaylığının avantajlarını kullanmak.								
İhtiyaçlar	Mesleki ve kişisel eğitim seminerleri.								

4.BÖLÜM

MALİYETLENDİRME

4. MALİYETLENDİRME

Tablo 16 Tahmini Maliyet Tablosu

	2024	2025	2026	2027	2028	Toplam Maliyet
Amaç 1 Hedef 1.1	25000	27000	29000	32000	36000	149.000
Amaç 1 Hedef 1.2	15000	17000	19000	22000	25000	98.000
Amaç 2	120000	140000	155000	175000	190000	780.000
Amaç 3	10000	13000	15000	17000	20000	75.000
Amaç 4	2000	2500	3000	4000	5000	16.500
Genel Yönetim Giderleri	366000	402000	413000	430000	450000	2.061.000
TOPLAM	538.000	601.500	634.000	680.000	726.000	3.179.500

5.BÖLÜM

İZLEME VE DEĞERLENDİRME

5. İZLEME VE DEĞERLENDİRME

Stratejik planlarda yer alan amaç ve hedeflere ulaşma durumlarının tespiti ve bu yolla stratejik planlardaki amaç ve hedeflerin gerçekleştirilebilmesi için gerekli tedbirlerin alınması izleme ve değerlendirme ile mümkün olmaktadır. Stratejik Planda yer alan performans göstergelerinin gerçekleşme durumlarının tespiti kontrol aralıklarına göre 3 ay 6 ay ve 1 yıl arayla yapılacaktır. Her yılın ilk üç ve altıncı aylarında ilgili hedefe ait performans göstergelerinin performans düzeyi dikkate alınarak yapılan izlemenin ardından, yılsonu itibarıyla hedeflenen değere ulaşıp ulaşılmadığının analizi yapılacaktır.

EKLER:

EK-1 Paydaş Anketleri

Aşağıda verilen anketler, okul/kurumlara örnek olması bakımından rehberde eklenmiştir. Anket içerikleri, okul/kurum türüne ve yapısına göre değişiklik göstermelidir.

Sevgili Öğrencimiz;

- Bu anketin amacı, okul hakkındaki görüşlerini toplamaktır.
- Bu anket, kimlik bilgileri girilmeden yapılmalıdır.
- Okul hakkında görüşlerini en iyi şekilde yansıtan kutuya “X” işareti koyarak neler düşündüğünü öğrenmemize yardımcı olabilirsin.
- Anketimize katıldığın için teşekkür ederiz.

NO	ORTAKOKUL ÖĞRENCİLERİ İÇİN KONU BAŞLIKLARI	Kesinlikle Katılıyorum	Katılıyorum	Kararsızım	Kesinlikle Katılmıyorum	Katılmıyorum
01-	Okulda kendimi güvende hissediyorum.	<input type="radio"/>	<input type="radio"/>	<input type="radio"/>	<input type="radio"/>	<input type="radio"/>
02-	Okul temiz ve hijyeniktir.	<input type="radio"/>	<input type="radio"/>	<input type="radio"/>	<input type="radio"/>	<input type="radio"/>
03-	Okulun fiziki koşullarını yeterlidir.	<input type="radio"/>	<input type="radio"/>	<input type="radio"/>	<input type="radio"/>	<input type="radio"/>
04-	Okul, yeni kabul edilen çocuklara uygun desteği sağlar.	<input type="radio"/>	<input type="radio"/>	<input type="radio"/>	<input type="radio"/>	<input type="radio"/>
05-	Farklı kültürlerden gelen öğrencilerin bu okulda memnuniyetle karşılanacağını düşünüyorum.	<input type="radio"/>	<input type="radio"/>	<input type="radio"/>	<input type="radio"/>	<input type="radio"/>
06-	Öğretmenlerime ihtiyaç duyduğumda kolaylıkla görüşebilirim.	<input type="radio"/>	<input type="radio"/>	<input type="radio"/>	<input type="radio"/>	<input type="radio"/>
07-	Okul müdürüne ihtiyaç duyduğumda kolaylıkla görüşebilirim.	<input type="radio"/>	<input type="radio"/>	<input type="radio"/>	<input type="radio"/>	<input type="radio"/>
08-	Okul rehberlik servisinden ihtiyaçlarım doğrultusunda faydalanabiliyorum.	<input type="radio"/>	<input type="radio"/>	<input type="radio"/>	<input type="radio"/>	<input type="radio"/>
09-	Okul kişisel hedefler belirlememde ve bu hedeflere ulaşmamda yeterli rehberlik ediyor.	<input type="radio"/>	<input type="radio"/>	<input type="radio"/>	<input type="radio"/>	<input type="radio"/>
10-	Okulumda yer almam için birçok fırsat var.	<input type="radio"/>	<input type="radio"/>	<input type="radio"/>	<input type="radio"/>	<input type="radio"/>
11-	Okul bana yeterli ders dışı etkinlik olanakları sunuyor.	<input type="radio"/>	<input type="radio"/>	<input type="radio"/>	<input type="radio"/>	<input type="radio"/>
12-	Okul kulüpleri amacına uygun şekilde gelişimime katkı sağlıyor.	<input type="radio"/>	<input type="radio"/>	<input type="radio"/>	<input type="radio"/>	<input type="radio"/>
13-	Öğretmenlerim sınıfta adil kurallara sahipler ve tarafsızlar.	<input type="radio"/>	<input type="radio"/>	<input type="radio"/>	<input type="radio"/>	<input type="radio"/>
14-	Öğretmenlerim beni daha iyi performans göstermem için teşvik ediyor.	<input type="radio"/>	<input type="radio"/>	<input type="radio"/>	<input type="radio"/>	<input type="radio"/>
15-	Öğretmenlerim derslerin işlenişinde farklı ve ilgi çekici yöntemler kullanır.	<input type="radio"/>	<input type="radio"/>	<input type="radio"/>	<input type="radio"/>	<input type="radio"/>
16-	Sınav ve ödevlerin beni değerlendirmek için adil ve yeterli olduğunu düşünüyorum.	<input type="radio"/>	<input type="radio"/>	<input type="radio"/>	<input type="radio"/>	<input type="radio"/>
17-	Okulda düzenlenen sanatsal ve kültürel faaliyetler yeterlidir.	<input type="radio"/>	<input type="radio"/>	<input type="radio"/>	<input type="radio"/>	<input type="radio"/>
18-	Okulda öğrencilerin görüşleri dikkate alınır.	<input type="radio"/>	<input type="radio"/>	<input type="radio"/>	<input type="radio"/>	<input type="radio"/>
19-	Okul kantininde yeterli ve sağlıklı yiyecekler var.	<input type="radio"/>	<input type="radio"/>	<input type="radio"/>	<input type="radio"/>	<input type="radio"/>
20-	DYK'leri (KURS) yeterli buluyorum.	<input type="radio"/>	<input type="radio"/>	<input type="radio"/>	<input type="radio"/>	<input type="radio"/>

Kıymetli Öğretmenimiz;

- Bu anketin amacı, okul/kurum çalışmaları hakkındaki görüşlerinizi almaktır.
- Bu ankette kimlik bilgileri yer almaz.
- Lütfen okul hakkındaki görüşlerinizi en iyi şekilde yansıtan kutuya “X” işareti koyarak belirtiniz.
- Anketimize katıldığınız için teşekkür ederiz.

NO	ÖĞRETMENLER İÇİN KONU BAŞLIKLARI	Kesinlikle Katılıyorum	Katılıyorum	Kararsızım	Kesinlikle Katılmıyorum	Katılmıyorum
01-	Okulun misyonu ve vizyonunu tam olarak anlıyorum.	()	()	()	()	()
02-	Okulda eğitim ve yönetim kalitesi sürekli olarak geliyor.	()	()	()	()	()
03-	Okul temiz ve hijyeniktir.	()	()	()	()	()
04-	Okul, öğrencilerin ve personelin güvenliğini sağlamak için uygun güvenlik önlemleri alır.	()	()	()	()	()
05-	Okul, yeni kabul edilen öğrencilere uygun desteği sağlar.	()	()	()	()	()
06-	Okulumuz mesleki yeterliliğimi geliştirmek için eğitim fırsatları sunuyor.	()	()	()	()	()
07-	Okul yönetimimiz öğretmenleri etkin bir şekilde yönlendirir.	()	()	()	()	()
08-	Okulumuz, öğrencilerin öğrenme ilgisini uyandıracak bir öğrenme ortamı oluşturmuştur.	()	()	()	()	()
09-	Etkili bir öğretmen olmak için ihtiyaç duyduğum kaynaklara erişimim var.	()	()	()	()	()
10-	Bana sunulan kaynakları kullanmak için gerekli eğitime sahibim.	()	()	()	()	()
11-	Okulumuzun, farklı ihtiyaçları olan öğrencileri desteklemek için etkin bir politikası vardır.	()	()	()	()	()
12-	Okulumuz müfredat uygulamasını etkin bir şekilde izler.	()	()	()	()	()
13-	Okulumuz, velilere uygun etkinlikler düzenlemektedir.	()	()	()	()	()

14-	Diğer öğretmenlerle iş birliği yaparım.	()	()	()	()	()
15-	Okul personeli arasında dostane bir ilişki sürdürülür.	()	()	()	()	()
16	Takım ruhumuz ve moralimiz yüksek.	()	()	()	()	()
17-	Okulumuza aidiyet hissediyorum.	()	()	()	()	()

Kıymetli Velimiz;

- Bu anketin amacı, okul/kurum çalışmaları hakkındaki görüşlerinizi almaktır.
- Bu ankette kimlik bilgileri yer almaz.
- Lütfen okul/kurum hakkındaki görüşlerinizi en iyi şekilde yansıtan kutuya “X” işareti koyarak belirtiniz.
- Anketimize katıldığınız için teşekkür ederiz.

NO	VELİLER İÇİN KONU BAŞLIKLARI	Kesinlikle Katılıyorum	Katılıyorum	Kararsızım	Kesinlikle Katılmıyorum	Katılmıyorum
01-	Okulun misyonu ve vizyonunu tam olarak anlıyorum.	()	()	()	()	()
02-	Okulda eğitim ve yönetim kalitesi sürekli olarak gelişiyor.	()	()	()	()	()
03-	Okul temiz ve hijyeniktir.	()	()	()	()	()
04-	Okul, öğrencilerin ve personelin güvenliğini sağlamak için uygun güvenlik önlemleri alır.	()	()	()	()	()
05-	Okul, yeni kabul edilen öğrencilere uygun desteği sağlar.	()	()	()	()	()
06-	Okul, çocuğumun okumaya olan ilgisini geliştirmesine yardımcı olabilir.	()	()	()	()	()
07-	Okul çocuğumun öğrenme ilgisini güçlendiriyor.	()	()	()	()	()
08-	Okul çocuğumun ahlaki gelişimini teşvik edebilir.	()	()	()	()	()
09-	Okulda kullanılan değerlendirme yöntemleri çocuğumun gelişimini tüm yönleriyle anlamama yardımcı oluyor.	()	()	()	()	()
10-	Okul, çocuğumun öğrenme performansı ve gelişimi hakkında beni iyi bilgilendiriyor.	()	()	()	()	()

11-	Okul çocuđuma duygusal rahatsızlık ve öğrenme güçlükleri ile karşılaştığıında yeterli desteđi ve rehberlik sağlar.	<input type="radio"/>	<input type="radio"/>	<input type="radio"/>	<input type="radio"/>	<input type="radio"/>
12-	Öğretmenlerin benimle iletişim kurma yöntemlerinden memnunum.	<input type="radio"/>	<input type="radio"/>	<input type="radio"/>	<input type="radio"/>	<input type="radio"/>
13-	Herhangi bir problem durumunda müdür endişelerime cevap veriyor.	<input type="radio"/>	<input type="radio"/>	<input type="radio"/>	<input type="radio"/>	<input type="radio"/>
14-	Okulda, velilerin ihtiyaçlarına uygun eğitim faaliyetleri düzenlenir.	<input type="radio"/>	<input type="radio"/>	<input type="radio"/>	<input type="radio"/>	<input type="radio"/>
15-	Okul, çocukların gelişimini desteklemek için velilerle iyi bir ilişki kurar.	<input type="radio"/>	<input type="radio"/>	<input type="radio"/>	<input type="radio"/>	<input type="radio"/>
16	Okul, aktif veli katılımını teşvik eder.	<input type="radio"/>	<input type="radio"/>	<input type="radio"/>	<input type="radio"/>	<input type="radio"/>
17-	Okulun veli etkinliklerine aktif olarak katılırım.	<input type="radio"/>	<input type="radio"/>	<input type="radio"/>	<input type="radio"/>	<input type="radio"/>
18-	Bir veli olarak okula aidiyet hissediyorum.	<input type="radio"/>	<input type="radio"/>	<input type="radio"/>	<input type="radio"/>	<input type="radio"/>
19-	Çocuđumun ev ödevlerini tamamlamasını sağlarım.	<input type="radio"/>	<input type="radio"/>	<input type="radio"/>	<input type="radio"/>	<input type="radio"/>
20-	Çocuđumu okumaya teşvik ederim.	<input type="radio"/>	<input type="radio"/>	<input type="radio"/>	<input type="radio"/>	<input type="radio"/>
21-	Çocuđumun her gün okula gitmesini sağlarım.	<input type="radio"/>	<input type="radio"/>	<input type="radio"/>	<input type="radio"/>	<input type="radio"/>
22-	Çocuđumun eğitiminde aktif bir ortađım.	<input type="radio"/>	<input type="radio"/>	<input type="radio"/>	<input type="radio"/>	<input type="radio"/>

Ek-2 Stratejik Plan Mimarisi

1. Eğitime ve Öğretime Erişim ve Katılım

1.1. Okula devam ve tamamlama

- 1.1.1. Sınıf tekrarı
- 1.1.2. Okulu bırakma
- 1.1.3. Devamsızlık

1.2. Ders Dışı etkinliklere katılım

- 1.2.1. Kulüp faaliyetleri
- 1.2.2. Gezi, Fuar ve Gözlem Faaliyetleri
- 1.2.3. Sosyal Sorumluluk Faaliyetleri
- 1.2.4. Bölgesel (yerel), Ulusal ve Uluslararası Proje, Yarışma vb. Etkinliklere Katılım

1.3. Özel eğitime ihtiyaç duyan bireylerin erişimi

1.4. Destekleme ve yetiştirme kurslarına katılım ve devam

1.5. Özel politika gerektiren grupların eğitim ve öğretime erişimi (göçmenler, romanlar, mevsimlik tarım işçilerinin çocuklarının eğitimi vd.)

1.6. Uzaktan eğitim faaliyetlerine katılım

1.7. Bir üst öğrenime geçiş

1.8. Mezuniyet oranı

2. Eğitim ve Öğretimde Kalite

2.1. Akademik Kazanımlar

- 2.1.1. Türkçe ve yabancı dil
 - 2.1.1.1. Dinleme
 - 2.1.1.2. Konuşma
 - 2.1.1.3. Okuma
 - 2.1.1.4. Yazma
 - 2.1.1.5. Okunan Kitap Sayısı
 - 2.1.1.6. Okuma, Yazma ve Konuşma Etkinlikleri
- 2.1.2. Matematik
- 2.1.3. Fen Bilimleri
- 2.1.4. Sosyal Bilimler
- 2.1.5. Meslek Dersleri
- 2.1.6. Eğitim Bilişim Ağı

2.2. 21.yy. Becerileri

- 2.2.1. STEM
- 2.2.2. Yapay Zekâ
- 2.2.3. Çevre ve İklim Değişikliği
 - 2.2.3.1. Kaynakların Tasarruflu Kullanımı
- 2.2.4. Finansal Okuryazarlık
- 2.2.5. Dijital Okuryazarlık
- 2.2.6. İletişim ve İş Birliği
- 2.2.7. Bilgi ve Medya Okuryazarlığı
- 2.2.8. Girişimcilik

- 2.2.9. Sosyal ve Kùltùrlerarası Beceriler
- 2.2.10. Problem Çözme Becerileri (Matematiksel problem çözümeden çatışma çözmeye kadar detaylandırılabilir.)
- 2.2.11. Eleştirel Düşünme Becerileri
- 2.2.12. *Yaratıcılık (Yenilikçilik) ve Bilimsel Araştırma Becerileri
- 2.2.13. Veri Okuryazarlığı
- 2.2.14. Sürdürülebilirlik ve İleri Dönüşüm

2.3. Toplumsal Yaşam Becerileri

- 2.3.1. Sevgi, Saygı, Adalet ve Hoşgörü Kazanımları
- 2.3.2. Ahlaki ve Etik Değerler

2.4. Değerler Eğitimi

- 2.4.1. Okul Hizmetlerine Katılım (temizlik, bakım vb.)
- 2.4.2. Sosyal Sorumluluk Çalışmaları

2.5. Ölçme ve Değerlendirme

- 2.5.1. Okul Sınavları
- 2.5.2. Ulusal Sınavlar
- 2.5.3. Ulusal ve Uluslararası Faaliyetlerde Alınan Dereceler

2.6. Sektöre, Üst Öğrenime Hazırlık ve İstihdam

- 2.6.1. Atölye Eğitimleri
- 2.6.2. Staj Eğitimleri
- 2.6.3. Buluş, Patent, Endüstriyel Tasarım, Marka ve Faydalı Model
- 2.6.4. Mesleki Alan Etkinlikleri
- 2.6.5. Mesleki Eğitime Katkı Sağlayacak İş Birlikleri

2.7. Rehberlik

- 2.7.1. Eğitsel Rehberlik
- 2.7.2. Mesleki Rehberlik
- 2.7.3. Kişisel Rehberlik
- 2.7.4. Oryantasyon
- 2.7.5. Aile rehberliği

3. Kurumsal Kapasite

3.1. Fiziksel İmkânlar ve Donatım

- 3.1.1. Derslikler
- 3.1.2. Spor Salonu
- 3.1.3. Kütüphane
- 3.1.4. Çok amaçlı Salon
- 3.1.5. Öğretmenler Odası
- 3.1.6. İdari Bölümler
- 3.1.7. Okul Bahçesi
- 3.1.8. Atölyeler
- 3.1.9. Laboratuvarlar
- 3.1.10. Yatakhane/Pansiyon
- 3.1.11. Yemekhane
- 3.1.12. Tuvaletler

- 3.1.13. Oyun Alanları
- 3.1.14. Bilişim Sınıfları

3.2. Mali Yönetim

- 3.2.1. Döner Sermaye Gelirleri
- 3.2.2. Mal ve Hizmet Alımları
- 3.2.3. Enerji Verimliliği
- 3.2.4. Kaynak Tasarrufu

3.3. İnsan kaynakları

- 3.3.1. Öğretmenlerin Mesleki Gelişimi
 - 3.3.1.1. Okul Temelli Mesleki Gelişim Faaliyetleri
 - 3.3.1.2. Öğretmen Bilişim Ağı
 - 3.3.1.3. Mahalli Hizmet İçi Eğitimler
 - 3.3.1.4. Aday Öğretmenlik
 - 3.3.1.5. Mentorluk ve Koçluk
 - 3.3.1.6. Ulusal ve Uluslararası İyi Uygulama Örnekleri
 - 3.3.1.7. Personel Ödül Yönetimi
- 3.3.2. Okul Yöneticilerinin Mesleki Gelişimi
 - 3.3.2.1. Öğretmen Bilişim Ağı
 - 3.3.2.2. Mahalli Hizmet İçi Eğitimler
 - 3.3.2.3. Mentorluk ve Koçluk
 - 3.3.2.4. Ulusal ve Uluslararası İyi Uygulama Örnekleri
- 3.3.3. Destek Personelinin Mesleki Gelişimi
- 3.3.4. Motivasyon
- 3.3.5. İş Doyumu
- 3.3.6. Oryantasyon
- 3.3.7. Personelin İyi Olma Hali

3.4. Organizasyon

- 3.4.1. Görev Dağılımı
- 3.4.2. Kurul ve Komisyonlar
- 3.4.3. Okul Aile Birliği
- 3.4.4. Katılımcılık
- 3.4.5. Şeffaflık ve Hesap Verebilirlik
- 3.4.6. İzleme ve Değerlendirme
- 3.4.7. Bilgi ve İletişim Teknolojilerinden Yararlanma
- 3.4.8. Öğrenci İşlerinin Yönetimi
- 3.4.9. Kurum İçi İletişim
- 3.4.10. Okul Toplum İlişkileri
- 3.4.11. Kurumlar Arası İletişim ve İş Birliği

3.5. Okul Sağlığı ve Güvenliği

- 3.5.1. Kantin
- 3.5.2. Tuvaletler
- 3.5.3. Temizlik ve Hijyen Farkındalığı
- 3.5.4. Sağlıklı Beslenme ve Obezite

- 3.5.5. Bulaşıcı Hastalıklar
- 3.5.6. Bağımlılıkla Mücadele
- 3.5.7. Gıda Güvenliđi
- 3.5.8. Okul Çevresi Güvenliđi
- 3.5.9. İş Sađlıđı ve Güvenliđi (Okul Kazaları, Atölye Denetimleri vb.)
- 3.5.10. Zorbalık ve Şiddet

3.6. Sivil Savunma

- 3.6.1. İlk Yardım ve Acil Durum
- 3.6.2. Afet riski azaltma
 - 3.6.2.1. Deprem
 - 3.6.2.2. Sel
 - 3.6.2.3. Heyelan
 - 3.6.2.4. Yangın
 - 3.6.2.5. Çıđ
 - 3.6.2.6. Salgın hastalıklar

EK-3 Örnek İzleme ve Değerlendirme Şablonu

2024-2025 Eğitim Öğretim Yılı Stratejik Plan İzleme ve Değerlendirme Tablosu					
A1	<i>Öğrenci Başarısını artırmak</i>				
H1.1	2023 eğitim ve öğretim yılında, eğitim kademelerinin hepsinde bilimsel, kültürel, sanatsal ve sportif alanlarda en az bir faaliyete katılan öğrenci oranını (%) arttırmak				
Hedef 1.1 Performansı	2023 eğitim ve öğretim yılında, eğitim kademelerinin hepsinde bilimsel, kültürel, sanatsal ve sportif alanlarda en az bir faaliyete katılan öğrenci oranını (%) arttırmak				
Sorumlu Birim	Okul İdaresi				
Performans Göstergesi	Hedefe Etkisi (%)	Plan Dönemi Başlangıç Değeri *(A)	İzleme Dönemindeki Yıl Sonu Hedeflenen Değer (B)	İzleme Dönemindeki Gerçekleşme Değeri (C)	Performans (%) (C-A)/(B-A)
PG 1.1.1 1.1.1 Bir eğitim ve öğretim döneminde bilimsel, kültürel, sanatsal ve sportif alanlarda en az bir faaliyete katılan öğrenci oranı (%) (Ortaokul)	75	91	100	95	%44,4
PG 1.1.2 1.1.2 Öğrenci başına okunan kitap sayısı (Ortaokul)	25	12	15	14	%66,6
Hedefe İlişkin Değerlendirmeler					
2024-2025 eğitim öğretim yılında PG 1.1.1 için performansın %100 oranında gerçekleştiği görülmektedir.					
2024-2025 eğitim öğretim yılında PG 1.1.2 için performansı %70 oranında gerçekleştiği göz önünde bulundurularak ailelerin eğitim faaliyetlerine katılımının artırılması için sınıf rehber öğretmenleri aracılığıyla telefon görüşmeleri yapılması planlanmıştır.					

* 2024-2028 dönemini kapsayan stratejik plan için 2023 yılsonu değeridir.

**Her yılın ilk altı ayında, ilgili hedefe ait performans göstergelerinin performans düzeyi dikkate alınarak izlemenin yapıldığı yılın sonu itibarıyla hedeflenen değere ulaşıp ulaşılamayacağını analizi yapılır. Hedeflene değere ulaşılmasını engelleyecek hususlar ve riskler varsa değerlendirilir. Hedeflenen değere ulaşılmasını sağlayacak temel tedbirler kısaca yer verilir.

*PG 1.1.1'in performansının hedefe etkisinin çarpımı ile PG 1.1.2'nin performansının hedefe etkisinin çarpımları sonucunun toplanmasıyla elde edilir. $(\%100 \times \%60) + (\%70 \times \%40) = \%60 + \%28 = \%88$